

# PROGRAM PRAC KONSERWATORSKICH

## POMNIK NAGROBNY (MIKOŁAJA?) ZBYLITOWSKIEGO; POCZ. XVI W. Z KOŚCIOŁA PARAFIALNEGO W ZBYLITOWSKIEJ GÓRZE; POWIAT TARNOWSKI WOJ. MAŁOPOLSKIE.

rodzaj obiektu, temat i/lub tytuł, autor, data powstania, miejsce przechowywania



Autor programu prac konserwatorskich: **mgr Mariusz Zajac**

**ZAJMART** *Mariusz Zajac*  
Pracownia Konserwacji Dzieł Sztuki  
32-070 Dąbrowa Szlachecka, ul. Wrzosowa 20  
NIP 734-132-63-09 REGON 121291877  
Tel. 608 400 648; e-mail: zajacmariusz1@interia.pl

KONSERWATOR DZIEŁ SZTUKI  
*Mariusz Zajac*  
mgr Mariusz Zajac  
Nr dyplomu 5480

Niniejszy załącznik stanowi integralną część do:

Decyzji .....

Przebiegła 27/2025

Postanowienia .....

Opini .....

z dnia 2025-11-25

**Dąbrowa Szlachecka listopad 2025 r.**

PROGRAM PRAC KONSERWATORSKICH CHRONIONY PRAWEM AUTORSKIM

z up. Małopolskiego Wojewódzkiego  
Konservatora Zabytków w Krakowie  
p.o. Kierownika Delegatury w Tarnowie

*Anna Gurbisz*  
mgr Anna Gurbisz

## 1.OPIS INWENTARYZACYJNY

**RODZAJ** pomnik kamienny, przyścienny

**TEMAT** pomnik nagrobny (Mikołaja?) Zbylitowskiego

**AUTOR, WARSZTAT, SZKOŁA** autor nieznany

**SYGNATURA** brak

**INSKRYPCJE** późniejsza, (1918-22 ?)

**DATOWANIA / POCHODZENIE** pocz. XVI wieku, renesans

### LOKALIZACJA / MIEJSCE PRZECHOWYWANIA

na ścianie południowej prezbiterium kościoła parafialnego  
p.w. Podwyższenia Krzyża Świętego w Zbylitowskiej Górze;  
woj. małopolskie, Gmina Tarnów, wieś Zbylitowska Góra, działka nr 299/2

**WŁAŚCICIEL / UŻYTKOWNIK** Parafia Rzymskokatolicka pw. Podwyższenia  
Krzyża Świętego w Zbylitowskiej Górze ul. Plebańska 7; 33-113 Zgłobice

**INWESTOR** Parafia Rzymskokatolicka pw. Podwyższenia Krzyża  
Świętego w Zbylitowskiej Górze ul. Plebańska 7; 33-113 Zgłobice

**FORMA OCHRONY:** Wpisany do rejestru zabytków Nr A-421 z dnia  
14.09.1998 r.

WYMIARY	pomnik	płyta
wysokość:	52 cm	16 cm
szerokość:	185 cm	31 cm
głębokość:	36 cm	gr. ok. 5 cm(?)

### TECHNIKA WYKONANIA:

Pomnik nagrobny Zbylitowskiego wykonany jest z alabastru<sup>1</sup>. Obiekt składa się z trzech rzeźbionych bloków łączonych ze sobą. Powierzchnia jest wygładzona.

<sup>1</sup> Mineral osadowy, składający się z siarczanu wapnia (alabaster gipsowy) w skali Mosa 2 co czyni go stosunkowo miękkim; lub składający się z węglanu wapnia (alabaster kalcytowy) w skali Mosa 3-4 co czyni go twardszym odporniejszym na zarysowania.

## 2. ZAGADNIENIA HISTORYCZNE

Zbylitowska Góra położona jest 9 km od centrum Tarnowa w kierunku zachodnim. Od czasów średniowiecza majątek Zbylitowska Góra należał do rodów szlacheckich. Od XV do XVI wieku należał do rodu Zbylitowskich, następnie Kotowskich herbu Trzaska, Krzeczów herbu Leliwa, Dębińskich herbu Rawicz, od końca XVIII wieku Moszczeńskich herbu Nałęcz, którzy przekazali drogą dziedziczenia majątek Żabom herbu Kościeszka, do których należał do 1945 r.



Kościół parafialny p.w. Podwyższenia Krzyża Świętego ufundowany został przez Mikołaja Zbylitowskiego w 1464 r., doszczętnie został zniszczony podczas ostrzału w czasie I wojny światowej. Odbudowany w latach 1916 – 1922 z wykorzystaniem zachowanych murów prezbiterium, zakrystii i kaplicy.<sup>2</sup>

Pomnik (Mikołaja?) Zbylitowskiego do naszych czasów nie zachował się w całości.

Najprawdopodobniej ucierpiał podczas działań wojennych w czasie I wojny światowej, podczas ostrzału wojsk Austro-węgierskich, rosyjskich pozycji na terenie kościoła w 1915 roku.

Jego obecny kształt, a w zasadzie tylko zachowana rzeźba zmarłego w pozie sansovinowskiej, zawdzięczamy odbudowie kościoła z ruin w 1916-22.

Początek obecnie wygasłego rodu Zbylitowskich herbu Strzemię wyprowadza Okolski<sup>3</sup> z wieku XIV. Wymienia on z roku 1363 dokument Kazimierza, w którym jest wzmianka o Świętosławie Zbylitowskim, jako o „succamerarius regni”. Poddani Grzegorza Zbylitowskiego, mającego tytuł „aulicus”, w Zbylitowicach i innych jego dobrach zostali przez królową Elżbietę w roku 1375 wyjęci z pod prawa polskiego, natomiast nadane im zostało prawo niemiecki. Zbylitowice jest to wieś rodowa tej rodziny do której nasz poeta wyprowadza swe nazwisko „Andreas Zbylitovius de Zbylitovice” Wieś ta leży w środku trójkąta, który tworzą miejscowości Skalmierz, Wiślica i Koszyce, na wschód od rzeki Nidzicy na terytorium, należącym obecnie do Rosji. Okolski wymienia jeszcze Konrada Zbylitowskiego, jako trzeciego z rodu; tego ostatniego uwolnił Kazimierz Jagiełło w r. 1450 od płacenia podatków za zjazd w Zbylitowicach. Czas, w którym żyli następni Zbylitowscy,

<sup>2</sup> pl.wikipedia.org/wiki/Zbylitowska\_Góra

<sup>3</sup> Dr. Rudolf Abicht - Życiorys Andrzeja Zbylitowskiego, nakładem Akademii Umiejętności w Krakowie, 1899 rok.

**Mikołaj** i Stanisław, Okolski podaje tylko w przybliżeniu: „ante centrum quadraginta annos”. Ponieważ zmianka ta jest drukowaną w roku 1645, więc można przypuścić, że żyli na początku XVI wieku; stosownie do tego możemy oznaczyć rok 1505 jako odpowiadający wiekowi Stanisława Zbylitowskiego, pradziada naszego poety. Co do reszty członków tej rodziny odsyłamy do rodowodu, zamieszczonego w dodatku, tutaj atoli ograniczamy się na wyliczeniu bezpośrednich przodków i potomków Andrzeja Zbylitowskiego. Stanisław był właścicielem dóbr Zbylitowice, Jankowice i Czajęczyce. Z jego trzech synów **Mikołaj** był dziadem naszego Andrzeja. Tenże Mikołaj pojął za żonkę Dorotę Włodkową z Kościelec, herbu Zabawa; miał on z niej czterech synów, z których drugi z rzędu, Stanisław, był ojcem naszego poety. Trzeci syn Jan (1607) jest ojcem Piotra Zbylitowskiego (1649), który również znany jest jako poeta. Stanisław Zbylitowski był podług świadectwa Okolskiego człowiekiem pobożnym, milującym pokój; przemieszczał on w dziedzicznym swym majątku „Góra Zbylitowska”; oprócz tego należała do niego część Zgłobicz. Żona jego Jadwiga, była córką Piotra Rozen, z którą miał dziewięcioro dzieci: Zofię, Annę Felicję (Szczęsną), Barbarę, Dorotę, Katarzynę, Elżbietę, Andrzeja i Zygmunta. Akta Archwum warszawskiego i krakowskiego zawierają niektóre wzmianki o Stanisławie Zbylitowskim. Z roku 1584 zachowało się pokwitowanie, wydane przez Bolesława „Zaliesy de Zaleskie” na imię Stanisława Zbylitowskiego przed sądem ziemskim w Krakowie<sup>4</sup>.

Jeśli chodzi o materiał z którego wykonana jest rzeźba, czyli alabaster to w Polsce po raz pierwszy w rzeźbie figuralnej alabaster zastosował Jan Michałowicz w pomniku nagrobnym krakowskiego biskupa Filipa Padniewskiego<sup>5</sup>, powstałym po 1572 roku. Wybrał go dla uzyskania większego efektu płynności i miękkości formy postaci. Niestety ze względu na trudność pozyskania odpowiednio dużego bloku tego materiału rzeźbę złożył z kilku części. Ten sam problem musiał rozwiązać wykonując kolejną alabastrową figurę do łowickiego nagrobka biskupa Uchańskiego.

Do doskonałości technikę rzeźbienia w alabastrze doprowadzili artyści działający we Lwowie w 2 poł. XVI i 1 poł. XVII wieku. Wykorzystywali materiał wydobywany w pobliżu miasta w okolicach Mikołajowa i Żurawna. Stosowali go zarówno w rzeźbie nagrobnej, jak i ołtarzowej, ale zwłaszcza ołtarze wykonywali z niebywałą misternością. Kontrastowali powierzchnie matowe z polerowanymi. Tworzyli mozaikę z alabastrów o różnych odcieniach, łączyli białe z szarymi, bursztynowymi i czarnymi tak, że ornament wyróżniał się nie tylko wypukłością, ale odcinał się również kolorem.

<sup>4</sup> Dr. Rudolf Abicht - *Życiorys Andrzeja Zbylitowskiego*, nakładem Akademii Umiejętności w Krakowie, 1899 rok.

<sup>5</sup> H. i S. Kozakiewiczowie, *Renesans w Polsce*, Warszawa (1987), s.165

### 3. ANALIZA FORMY, FUNKCJI I TREŚCI

Pomnik obecny stanowi pozostałość większej całości, obejmuje wykutą w południowej ścianie prezbiterium wnękę zamkniętą segmentowo. W niej umieszczona leżąca postać w pozie sansovinowskiej<sup>6</sup>, z głową opartą na lewym ramieniu. Zmarły przedstawiony w sile wieku, z głową o twarzy pociągłej, z brodą. Ubrany w szubę<sup>7</sup> z rozłożystym kołnierzem. W tle niszy nowsza prostokątna tabliczka marmurowa z napisem<sup>8</sup>:

MEMORIAE  
NIKOLAI DE ZBYLITOWSKI  
1464

### 4. TECHNIKA I ANALIZA SPOSOBU WYKONANIA

Pomnik nagrobny Zbylitowskiego wykonany jest z alabastru<sup>9</sup>. Obiekt składa się z trzech rzeźbionych bloków łączonych ze sobą. Oddzielnie wykonana prawa dłoń z częścią przedramienia (?). Powierzchnia jest wygładzona. Płyta z napisem wykonana z czarnego, żyłkowanego marmuru, polerowana. Napis kuty pisany majuskułą. Ściany wokół rzeźby ceglane tynkowane i malowane.

<sup>6</sup> W rzeźbie przedstawienie zmarłego w pozycji leżącej na boku, z korpusem podpartym na przedramieniu oraz ugiętą nogą w kolanie. Jest to typ przedstawienia stworzony przez włoskiego rzeźbiarza Andreę Sansovino (ur. ok. 1467 zm. 1529 r.) przedstawiciela renesansu; działał we Florencji, Rzymie oraz Portugalii; gł. dzieła: we Florencji — grupa *Chrzest Chrystusa* dla baptysterium (1502); w Rzymie — nagrobki kardynałów A. Sforzy (1505) i G. Basso della Rovere (1507) w kościele S. Maria del Popolo, którymi zainicjował typ nagrobka ze swobodnie leżącą uśpioną figurą zmarłego, umieszczoną pod arch. obramieniem; *Św. Anna Samotrzeć* (1512) w kościele S. Agostino; 1513–29 kier. budowy katedry w Loreto.

<sup>7</sup> Obszerne okrycie wierzchnie pochodzenia wschodniego, z szerokimi rękawami i dużym futrzanym kołnierzem, najczęściej podbite futrem, zapinane na guzy i pętllice lub otwarte z przodu, szyte zwykle z kosztownych tkanin (aksamin, atlas); noszone w Polsce przez mężczyzn i kobiety XV- koniec XVIII w.

<sup>8</sup> Felicja Kornecka- Karta zabytku- pomnik nagrobny (Mikołaja?) Zbylitowskiego 1973 rok

<sup>9</sup> (łac. *alabaster*, z gr. *alábastros*) – zbity, dobrze przezświetlający, biały lub nieco zabarwiony (np. na żółtawo, zielonkawo, różowawo) minerał będący drobnociarnistą odmianą gipsu, ale dużo twardszy od niego.

Jest to też nazwa dwóch, zewnętrznie bardzo podobnych, materiałów zdobniczych opartych na dwóch różnych minerałach – gipsie i kalcytcie. Już od czasów starożytnych alabaster był używany jako kamień ozdobny i dekoracyjny. Nazwa pochodzi od starogreckiego miasta Alabastron lub greckiego słowa *alabastros* pierwotnie „flakonik na wonności” – nazwa została przeniesiona na materiał, z którego był wykonywany.

## 6. STAN ZACHOWANIA I PRZYCZYNY ZNISZCZEŃ

Stan zachowania pomnika jest bardzo zły, Pomnik nie zachował się w całości, działania zbrojne podczas I wojny światowej, przyczyniły się do zniszczenia obiektu. Do naszych czasów zachowała się jedynie rzeźba nagrobna Zbylitowskiego, która prawdopodobnie została wmontowana w niszę prezbiterium odbudowanego kościoła w 1922 roku.

Rzeźba pokryta jest kurzem i brudem który został związany na powierzchni przez woski które były używane w przeszłości do zabezpieczenia powierzchni. Rzeźba posiada dwa duże ubytki formy rzeźbiarskiej w postaci braku obu dłoni. Prawa dłoń wraz z nadgarstkiem i częścią przedramienia była wykonana z osobnego kawałka alabastru(?), i obecnie brakuje całego elementu (widoczny na zdjęciu otwór sugeruje że umieszczony był w nim trzpień łączący dwa elementy, otwór ten jednak, mógł być wykonany później).

Ubytek lewej dłoni, został wypełniony zaprawą cementową i połączony z głową.

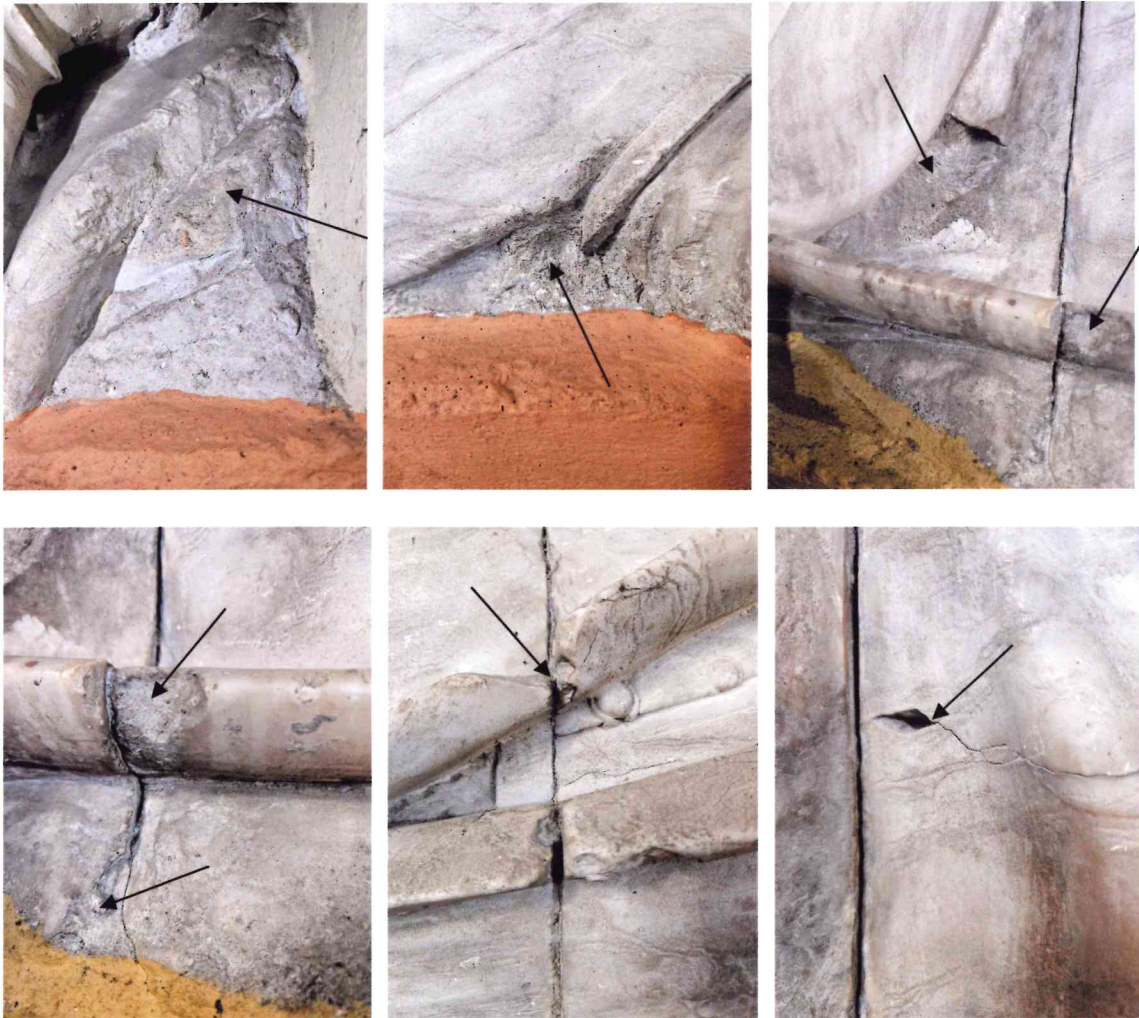
Zaprawa ta została niewłaściwie uformowana, służy prawdopodobnie jako wypełnienie pustki, pomiędzy dłonią a głową i stanowi podparcie głowy.



Na twarzy widoczne są drobne ubytki nosa, prawego oka i ucha. Widoczne są również nieregularne spękania struktury alabastru o różnej głębokości. Pęknięcia powstały z powodu niejednorodnej struktury alabastru, działania wilgoci i być może złego przechowywania w przeszłości (okres I wojny światowej).

Leżąca postać jes

t otoczona wyprawą tynkarską, która jest położona nieestetycznie i w niektórych miejscach przykrywa formę rzeźbiarską, są widoczne również liczne drobne zachłapania tynkiem i farbą. Szczeliny, łączenia elementów rzeźby są nierówne z licznymi ubytkami formy rzeźbiarskiej oraz głębokimi pęknięciami. Ubytki formy występują na całej powierzchni szat zmarłego. Szczególnie narażone na uszkodzenia były wypukłe fałdy szat. Cała powierzchnia kamienia jest zmatowiona i przetarta. Krawędzie zestawionych bloków są obtłuczone i nierówne.



Płyta marmurowa zachowana w dobrym stanie. Powierzchnia porysowana zapewne podczas zacierania tynku wokół tablicy. W górnej części widoczny metalowy hak mocujący płytę.



## 7. WNIOSKI ORAZ ZAŁOŻENIA KONSERWACJI

### Uwagi ogólne

Pomnik nagrobny (Mikołaja?) Zbylitowskiego to obecnie zachowana, przyścienna rzeźba zmarłego, w pozie sansovinowskiej z pocz. XVI wieku. Usytuowany jest na ścianie południowej prezbiterium kościoła pw. Podwyższenia Krzyża Św. w Zbylitowskiej Górze. Wpisany do rejestru zabytków Nr A-421 z dnia 14.09.1998 r.

Pomnik jest dziełem, o walorach historycznych ale przede wszystkim artystycznych, dlatego wszystkie prace konserwatorskie powinny być wykonywane przez dyplomowanego konserwatora dzieł sztuki, a firma przeprowadzająca konserwację powinna posiadać praktykę w pracy przy rzeźbie nagrobnej okresu nowożytnego. Ponadto inwestor powinien wymagać od wykonawcy referencji z wykonanych wcześniej prac.

Stosowane materiały i technologie muszą spełniać wymagania techniczne, normowe, estetyczne i użytkowe, posiadać stosowne atesty, aprobaty, certyfikaty zgodnie z obowiązującymi przepisami. Konieczne jest wykonanie dokumentacji fotograficznej stanu zachowania obiektu przed, w trakcie i po konserwacji. Wszystkie etapy prac powinny być opisane zgodnie z obowiązującym schematem dokumentacji konserwatorskiej.

**Działania dotyczące czyszczenia powierzchni alabastru , zakresu rekonstrukcji oraz dodatkowe, wynikiłe w trakcie prac konserwatorskich a nieujęte w programie, powinny być rozstrzygnięte w wyniku komisji konserwatorskiej z udziałem przedstawiciela Wojewódzkiego Urzędu Ochrony Zabytków delegatura w Tarnowie.**

### Wytyczne ogólne- proponowane zalecenia

Obiekt jest obecnie w złym stanie zachowania, a więc powinny być podjęte odpowiednie działania, w celu poprawienia walorów estetycznych i technicznych kamienia o wyjątkowych walorach wizualnych. Obecnie poprzez występujące na powierzchni zabrudzenia, spękania i ubytki formy nie oglądamy go w pełnej okazałości.

Proponuje się wykucie tynku wokół rzeźby, aż do cegły, na odległość ok 5 -10 cm, w zależności od potrzeby, tak by odsłonić wszystkie rzeźbiarskie detale przede wszystkim szat.

**Proponuje się również zdemontować poszczególne elementy rzeźby i przewieźć do pracowni konserwatorskiej. Obiekt jest szczelnie obudowany wyprawą tynkarską nachodzącą na rzeźbione detale, co utrudnia właściwe odczytanie formy rzeźbiarskiej. Dokładne oczyszczenie całego kamienia z każdej strony przyczyniło by się do uzyskania pełnego obrazu rzeźby. Istnieje również szereg głębokich pęknięć w strukturze alabastru które należy skleić, a najlepiej to uczynić w warunkach pracownianych. Alabaster jest materiałem wrażliwym na wilgoć (przechowywanie- ekspozycja w warunkach poniżej 55 %), należało by go więc odizolować od ściany poprzez odsunięcie i wykonanie izolacji od podłoża.**

## Pomnik

Prace przy pomniku należy rozpocząć od oczyszczenia powierzchni z luźnego kurzu i brudu. Ocenienia stanu zachowania powierzchni, przed podjęciem czyszczenia z zabrudzeń i nawarstwień.

Następnie należy przeprowadzić na powierzchni w miejscu mało eksponowanym testy (próby) z zastosowaniem rozpuszczalników takich jak woda, alkohol etylowy, benzyna lakowa z dodatkiem niejonowych środków powierzchniowoczynnych np. Vulpex.

Przy czyszczeniu należy się wspomagać działaniem mechanicznym przy pomocy szczotek nylonowych oraz pędzli z włókna szklanego.

Po usunięciu zabrudzeń kamień należy przemyć benzyną lakową aby wymyć pozostałości detergentu.

Wykonanie również prób czyszczenia powierzchni gorącą parą wodną z dodatkiem niejonowych środków powierzchniowoczynnych np. Vulpex.

Wykonanie prób czyszczenia laserowego.

Wykonanie prób czyszczenia mikropiaskarką np. CTS 2 z bardzo drobnym kruszywem ( mielone szkło o gr. 220, łupinki orzecha)

Należy również iniekcyjnie skleić, wzmocnić i zamknąć wszystkie istniejące pęknięcia.

Zastosowana żywica musi się charakteryzować dużą odpornością na światło oraz odpowiednią przezroczystością. W tym celu można użyć żywicy epoksydową Eurostac EP-IN 2501 utwardzanej preparatem Eurostac K 2503, włoskiej firmy STAC z Mediolanu.

Zaleca się w następnej kolejności uzupełnienie drobnych ubytków i obtłuczeń kamienia. Proponuje się uzupełnienie ubytków szat oraz drobnego ubytku nosa, prawego ucha i oka.

**Z uwagi na brak jakichkolwiek materiałów źródłowych (na chwilę obecną), oraz brak analogi, nie proponuje się rekonstrukcji prawej dłoni z nadgarstkiem i częścią przedramienia oraz lewej dłoni.**

Masa uzupełniająca do alabastru powinna charakteryzować się odpornością na promienie UV, przepuszczalnością światła oraz posiadać, podobnie jak kamień, jedwabisty połysk. Do uzupełniania ubytków proponuje się żywicy epoksydową Hxtal NYL-1 produkcji Hillery Enterprises. Masę na bazie żywicy należy modyfikować w zależności od potrzeb z pigmentami oraz wypełniaczami.

Końcowym etapem będzie zabezpieczenie powierzchni alabastru preparatem woskowym.

Proponuje się Renaissance angielskiej firmy Picreator Enterprises

Płytę inskrypcyjną znajdującą się w centralnej części wnętrza należy przepolerować papierami wodnymi o gradacji od 240 do 2000, lub gąbkami z nasypem diamentowym od 200 do 2000, aż dożądanego połysku oraz zabezpieczenie preparatem woskowym.

Proponuje się Renaissance angielskiej firmy Picreator Enterprises.

## 8. PROGRAM PRAC KONSERWATORSKICH.

### *PROPONOWANE POSTĘPOWANIE KONSERWATORSKIE*

1. Wstępne oczyszczenie powierzchni alabastru z luźnego kuru i brudu.
2. Delikatne usunięcie z alabastru, wszelkich zabrudzeń i zachlapań zaprawy cementowo-piaskowej. Użycie skalpela lub małych dłut widiowych.
3. Delikatne skucie tynku wokół rzeźby, aż do materiału konstrukcyjnego ściany(cegły) na odległość do 5-10 cm, w celu odsłonięcia alabastru aż do kamienia nieopracowanego rzeźbiarsko. Ręczne odkucie dłutami widiowymi.
4. Demontaż poszczególnych elementów rzeźby i przewiezienie do pracowni konserwatorskiej. Zachowanie należytej ostrożności z uwagi na rodzaj materiału (miętki, podatny na zarysowania i utracenia), jego stanu zachowania oraz spękania.
5. Czyszczenie powierzchni alabastru chemiczne poprzez dobranie odpowiedniej metody. Wykonanie testów- prób, czyszczenia z zastosowaniem rozpuszczalników takich jak woda, alkohol etylowy, benzyna lakowa z dodatkiem niejonowych środków powierzchniowoczących np. Vulpex.  
Przy czyszczeniu należy się wspomagać działaniem mechanicznym przy pomocy szczotek nylonowych oraz pędzli z włókna szklanego. Po usunięciu zabrudzeń kamień należy przemyć benzyną lakową aby wymyć pozostałości detergentu.  
Wykonanie również prób czyszczenia powierzchni gorącą parą wodną z dodatkiem niejonowych środków powierzchniowoczących np. Vulpex.  
Wykonanie prób czyszczenia laserowego.  
Wykonanie prób czyszczenia mikropiaskarką np. CTS 2 z bardzo drobnym kruszywem ( mielone szkło o gr. 220, łupinki orzecha)
6. Sklejenie iniekcyjne, wzmocnienie i zamknięcie wszystkich istniejących pęknięć. Zastosowana żywica musi się charakteryzować dużą odpornością na światło oraz odpowiednią przezroczystością. W tym celu można użyć żywicę epoksydową Eurostac EP-IN 2501 utwardzanej preparatem Eurostac K 2503, włoskiej firmy STAC z Mediolanu.
7. Uzupełnienie drobnych ubytków i obtłuczeń kamienia, wraz z uzupełnieniem ubytków szat oraz drobnego ubytku nosa, prawego ucha i oka.  
Masa uzupełniająca do alabastru powinna charakteryzować się odpornością na promienie UV, przepuszczalnością światła oraz posiadać, podobnie jak kamień jedwabisty połysk. Do uzupełniania ubytków proponuje się żywicę epoksydową Hxtal NYL-1 produkcji Hillery

Enterprises. Masę na bazie żywicy należy modyfikować w zależności od potrzeb i do miejscowego koloru kamienia z pigmentami oraz wiórkami parafinowymi, przezroczystymi polimerami akrylowymi stosowanymi w dentystyce lub krzemionką koloidalną.

8. Polerowanie utwardzonej masy żywicznej, papierami wodnymi o gradacji od 240 do 2000, lub gąbkami z nasypem diamentowym od 200 do 2000, aż dożądanego połysku powierzchni.

9. Zabezpieczenie powierzchni alabastru preparatem woskowym.

Proponuje się Renaissance angielskiej firmy Picreator Enterprises.

10. Wykonanie izolacji rzeźby od ściany i podłoża. Forma zaproponowana na etapie prac i uzgodniona komisyjnie z WUOZ w Tarnowie.

11. Montaż poszczególnych elementów rzeźby z dokładnym ich dopasowaniem. Szczelinę między elementami można wypełnić gipsem alabastrowym.

12. Wykonanie nowej zaprawy wapienno- cementowo- piaskowej do uzupełnienia skutego tynku wokół rzeźby. Pomalowanie tynku wnętrza w odcieniu istniejącym farbami Np. firmy KEIM Biosil, Ahenit.

13. Przepolerowanie płyty inskrypcyjnej znajdującej się w centralnej części wnętrza papierami wodnymi o gradacji od 240 do 2000, lub gąbkami z nasypem diamentowym od 200 do 2000, aż dożądanego połysku, oraz zabezpieczenie preparatem woskowym.

Proponuje się Renaissance angielskiej firmy Picreator Enterprises.

14. Wykonanie pełnej dokumentacji powykonawczej zgodnej z załącznikiem nr 1, Rozporządzenia Ministra Kultury z dnia 9 czerwca 2004 r.(Dz. Ust. Nr 150, poz. 1579).

Dokumentacja zostanie wykonana w 3 egz.

KONSERWATOR DZIEŁ SZTUKI

*Marek*  
mgr Mariusz Zajęc  
Nr dyplomu 5480

## 9. ŹRÓDŁA/ BIBLIOGRAFIA/ LITERATURA

1. Felicja Kornecka- Karta zabytku- pomnik nagrobny (Mikołaja?) Zbylitowskiego 1973 rok
- 2 Dr. Rudolf Abicht - .Życiorys Andrzeja Zbylitowskiego, nakładem Akademii Umiejętności w Krakowie, 1899 rok.
3. H. i S. Kozakiewiczowie, Renesans w Polsce, Warszawa (1987 rok)
4. W. Domaśłowski - Profilaktyczna konserwacja obiektów Zabytkowych; UMK Toruń 1993.
5. W. Ślesiński – Konserwacja zabytków sztuki; tom 2 Rzeźba; Arkady 1990.
6. W. Brylicki – Technologia budowlanych materiałów wiążących; Warszawa 1992.
7. Giorgio Vasari, Żywoty Najsłynniejszych Malarzy Rzeźbiarzy i Architektów , przetłumaczył Karol Estreicher 1984 r.
8. Alina Tomaszewska – Szewczyk Alabaster jako tworzywo rzeźbiarskie, przykłady występujących zniszczeń oraz propozycja metod konserwacji UMK wrzesień 2015 r.
8. Olena Fomina Specyfikacja usuwania zanieczyszczeń pyłowych z rzeźby alabastrowej prof. Giuseppe Bessiego „Biuletyn Konserwatorski Województwa podlaskiego” , 25,2019, s. 201-216

*<https://encyklopedia.pwn.pl/haslo/szuba3983550>*

*[https://pl.wikipedia.org/wiki/poza\\_sansovinowska](https://pl.wikipedia.org/wiki/poza_sansovinowska)*

*[https://pl.wikipedia.org/wiki/Zbylitowska\\_Góra](https://pl.wikipedia.org/wiki/Zbylitowska_Góra)*

*<https://pl.wikipedia.org/wiki/alabaster>*

## 10. DOKUMENTACJA FOTOGRAFICZNA



**FOT. 1 POMNIK NAGROBNY (MIKOŁAJA?) ZBYLITOWSKIEGO; PO CZ. XVI W.  
Z KOŚCIOŁA PARAFIALNEGO W ZBYLITOWSKIEJ GÓRZE;**

Stan przed konserwacją. Widok ogólny z przodu. Widoczne zestawienie trzech bloków alabastru, ubytki formy, brak dłoni, pęknięcia i zabrudzenia powierzchni.

Fot. Mariusz Zając

listopad 2025 r.



**FOT. 2 POMNIK NAGROBNY (MIKOŁAJA?) ZBYLITOWSKIEGO; PO CZ. XVI W.  
Z KOŚCIOŁA PARAFIALNEGO W ZBYLITOWSKIEJ GÓRZE;**

Stan przed konserwacją. Widok ogólny z przodu. Widoczne zestawienie trzech bloków alabastru, ubytki formy, brak dłoni, pęknięcia i zabrudzenia powierzchni.

Fot. Mariusz Zając

listopad 2025 r.

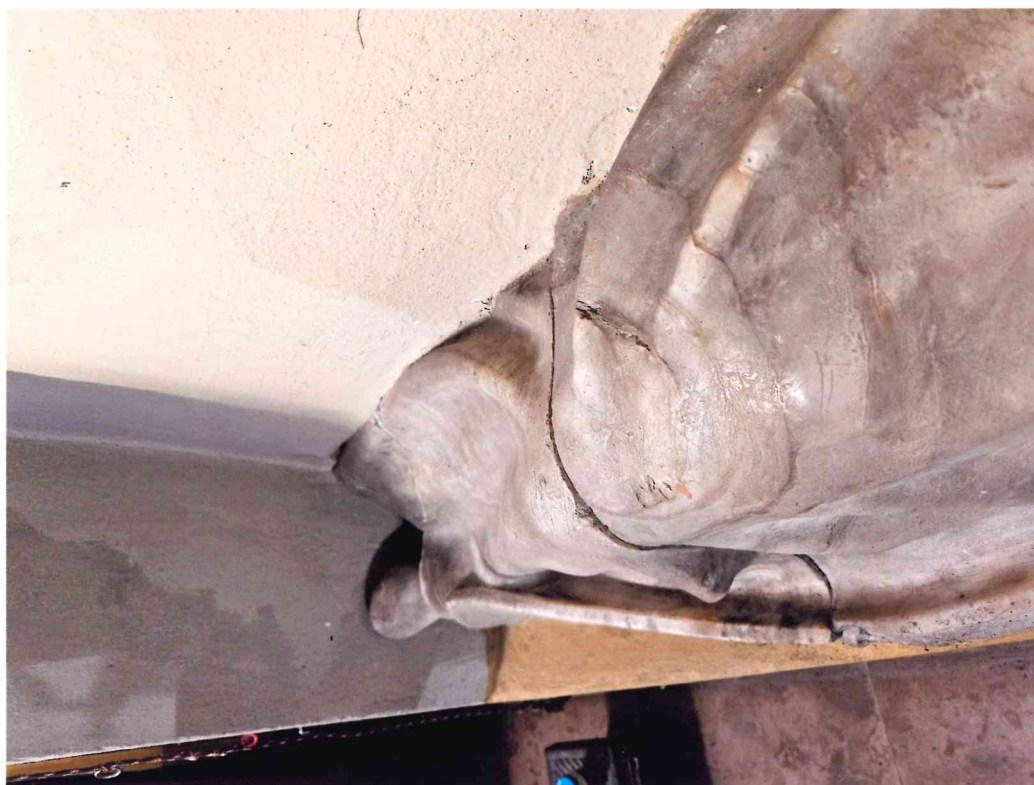


**FOT.3 POMNIK NAGROBNY (MIKOŁAJA?) ZBYLITOWSKIEGO; POCZ.XVI W.  
Z KOŚCIOŁA PARAFIALNEGO W ZBYLITOWSKIEJ GÓRZE;**

Stan przed konserwacją. Widok fragmentu z boku. Widoczne zestawienie bloków alabastru, ubytki formy, brak dłoni, pęknięcia i zabrudzenia powierzchni.

Fot. Mariusz Zajac

listopad 2025 r.



**FOT. 4 POMNIK NAGROBNY (MIKOŁAJA?) ZBYLITOWSKIEGO; POCZ.XVI W.  
Z KOŚCIOŁA PARAFIALNEGO W ZBYLITOWSKIEJ GÓRZE;**

Stan przed konserwacją. Widok fragmentu z boku. Widoczne zestawienie bloków alabastru, ubytki formy, brak dłoni, pęknięcia i zabrudzenia powierzchni.

Fot. Mariusz Zajac

listopad 2025 r.



**FOT. 5 POMNIK NAGROBNY (MIKOŁAJA?) ZBYLITOWSKIEGO; POCZ.XVI W.  
Z KOŚCIOŁA PARAFIALNEGO W ZBYLITOWSKIEJ GÓRZE;**

Stan przed konserwacją. Widok fragmentu z boku. Widoczne zestawienie bloków alabastru, ubytki formy, brak dłoni, pęknięcia i zabrudzenia powierzchni.

Fot. Mariusz Zając

listopad 2025 r.



**FOT. 6 POMNIK NAGROBNY (MIKOŁAJA?) ZBYLITOWSKIEGO; POCZ.XVI W.  
Z KOŚCIOŁA PARAFIALNEGO W ZBYLITOWSKIEJ GÓRZE;**

Stan przed konserwacją. Widok fragmentu z boku. Widoczne zestawienie bloków alabastru, ubytki formy, brak dłoni, pęknięcia i zabrudzenia powierzchni.

Fot. Mariusz Zając

listopad 2025 r.



**FOT.7 POMNIK NAGROBNY (MIKOŁAJA?) ZBYLITOWSKIEGO; POCZ.XVI W.  
Z KOŚCIOŁA PARAFIALNEGO W ZBYLITOWSKIEJ GÓRZE;**

Stan przed konserwacją. Widok twarzy i lewej dłoni. Widoczne ubytki formy prawego oka i nosa, brak dłoni, zestawienie bloków alabastru, ubytki formy, brak dłoni, pęknięcia i zabrudzenia powierzchni.  
Fot. Mariusz Zajac

listopad 2025 r.



**FOT. 8 POMNIK NAGROBNY (MIKOŁAJA?) ZBYLITOWSKIEGO; POCZ.XVI W.  
Z KOŚCIOŁA PARAFIALNEGO W ZBYLITOWSKIEJ GÓRZE;**

Stan przed konserwacją. Widok fragmentu twarzy i lewej dłoni. Widoczny ubytek lewej dłoni, zestawienie bloków alabastru, ubytki formy, brak dłoni, pęknięcia i zabrudzenia powierzchni.  
Fot. Mariusz Zajac

listopad 2025 r.

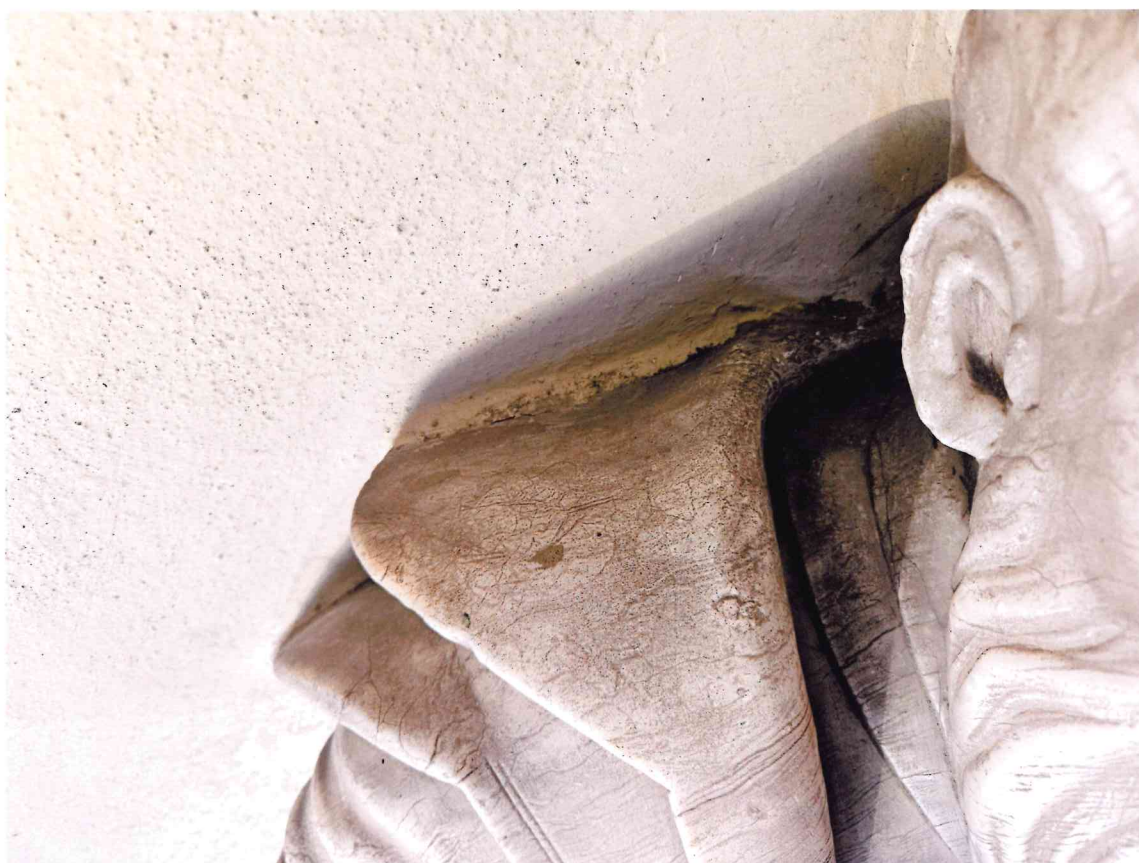


**FOT. 9 POMNIK NAGROBNY (MIKOŁAJA?) ZBYLITOWSKIEGO; POCZ.XVI W.  
Z KOŚCIOŁA PARAFIALNEGO W ZBYLITOWSKIEJ GÓRZE;**

Stan przed konserwacją. Widok fragmentu twarzy. Widoczne ubytki formy prawego oka i nosa, ubytki formy, pęknięcia i zabrudzenia powierzchni.

Fot. Mariusz Zając

listopad 2025 r.



**FOT.10 POMNIK NAGROBNY (MIKOŁAJA?) ZBYLITOWSKIEGO; POCZ.XVI W.  
Z KOŚCIOŁA PARAFIALNEGO W ZBYLITOWSKIEJ GÓRZE;**

Stan przed konserwacją. Widok fragmentu twarzy i szuby. Widoczne drobne ubytki ucha, pęknięcia i zabrudzenia powierzchni.

Fot. Mariusz Zając

listopad 2025 r.



**FOT. 11 POMNIK NAGROBNY (MIKOŁAJA?) ZBYLITOWSKIEGO; POCZ.XVI W.  
Z KOŚCIOŁA PARAFIALNEGO W ZBYLITOWSKIEJ GÓRZE;**  
Stan przed konserwacją. Widok głowy. Widoczne głębokie spękania i zabrudzenia powierzchni.  
Fot. Mariusz Zając

listopad 2025 r.



**FOT. 12 POMNIK NAGROBNY (MIKOŁAJA?) ZBYLITOWSKIEGO; POCZ.XVI W.  
Z KOŚCIOŁA PARAFIALNEGO W ZBYLITOWSKIEJ GÓRZE;**  
Stan przed konserwacją. Widok ubytku prawej dłoni. Widoczny otwór na trzpień zbrojeniowy, zabrudzenia powierzchni.  
Fot. Mariusz Zając

listopad 2025



**FOT.13 POMNIK NAGROBNY (MIKOŁAJA?) ZBYLITOWSKIEGO; POCZ.XVI W.  
Z KOŚCIOŁA PARAFIALNEGO W ZBYLITOWSKIEJ GÓRZE;**

Stan przed konserwacją. Widok fragmentu z przodu. Widoczne ubytki formy, brak dłoni, pęknięcia i zabrudzenia powierzchni.  
Fot. Mariusz Zajac

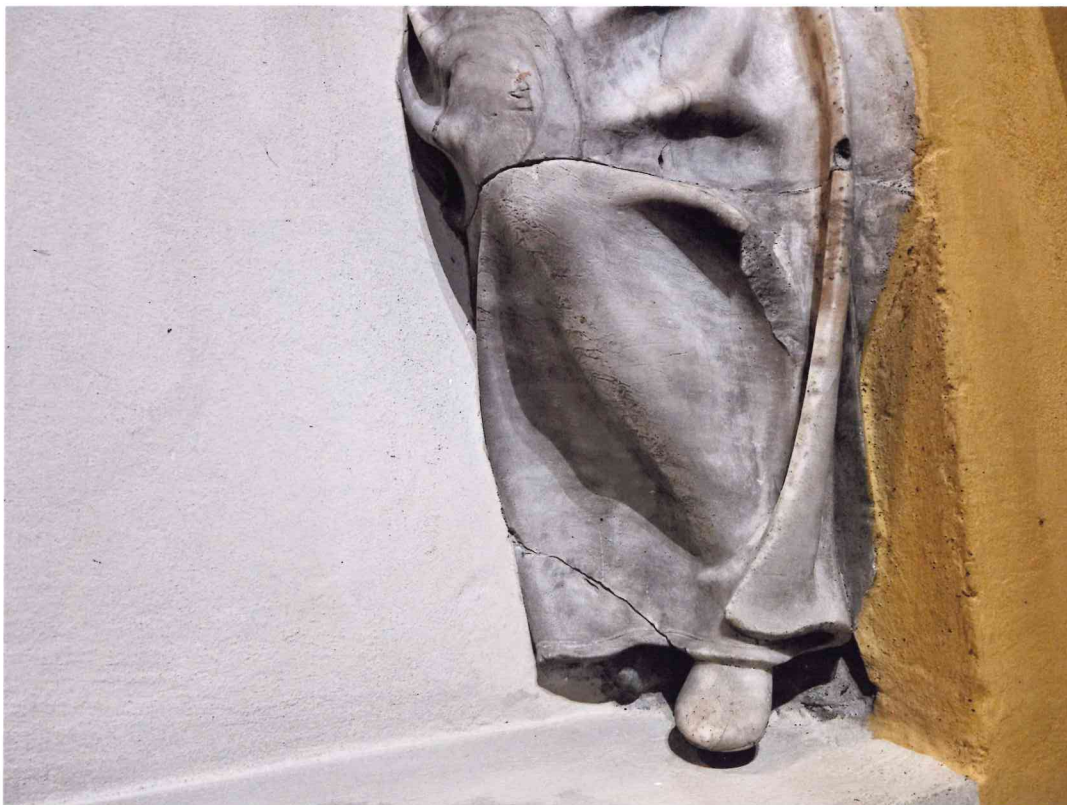
listopad 2025 r.



**FOT. 14 POMNIK NAGROBNY (MIKOŁAJA?) ZBYLITOWSKIEGO; POCZ.XVI W.  
Z KOŚCIOŁA PARAFIALNEGO W ZBYLITOWSKIEJ GÓRZE;**

Stan przed konserwacją. Widok fragmentu z przodu. Widoczne zestawienie bloków alabastru, ubytki formy, brak dłoni, pęknięcia i zabrudzenia powierzchni.  
Fot. Mariusz Zajac

listopad 2025 r.



**FOT.15 POMNIK NAGROBNY (MIKOŁAJA?) ZBYLITOWSKIEGO; POCZ.XVI W.  
Z KOŚCIOŁA PARAFIALNEGO W ZBYLITOWSKIEJ GÓRZE;**

Stan przed konserwacją. Widok fragmentu z przodu. Widoczne zestawienie bloków alabastru, ubytki formy, brak dłoni, pęknięcia i zabrudzenia powierzchni.

Fot. Mariusz Zajac

listopad 2025 r.



**FOT.16 POMNIK NAGROBNY (MIKOŁAJA?) ZBYLITOWSKIEGO; POCZ.XVI W.  
Z KOŚCIOŁA PARAFIALNEGO W ZBYLITOWSKIEJ GÓRZE;**

Stan przed konserwacją. Widok Widoczne zestawienie bloków alabastru, ubytki formy, brak dłoni, pęknięcia i zabrudzenia powierzchni.

Fot. Mariusz Zajac

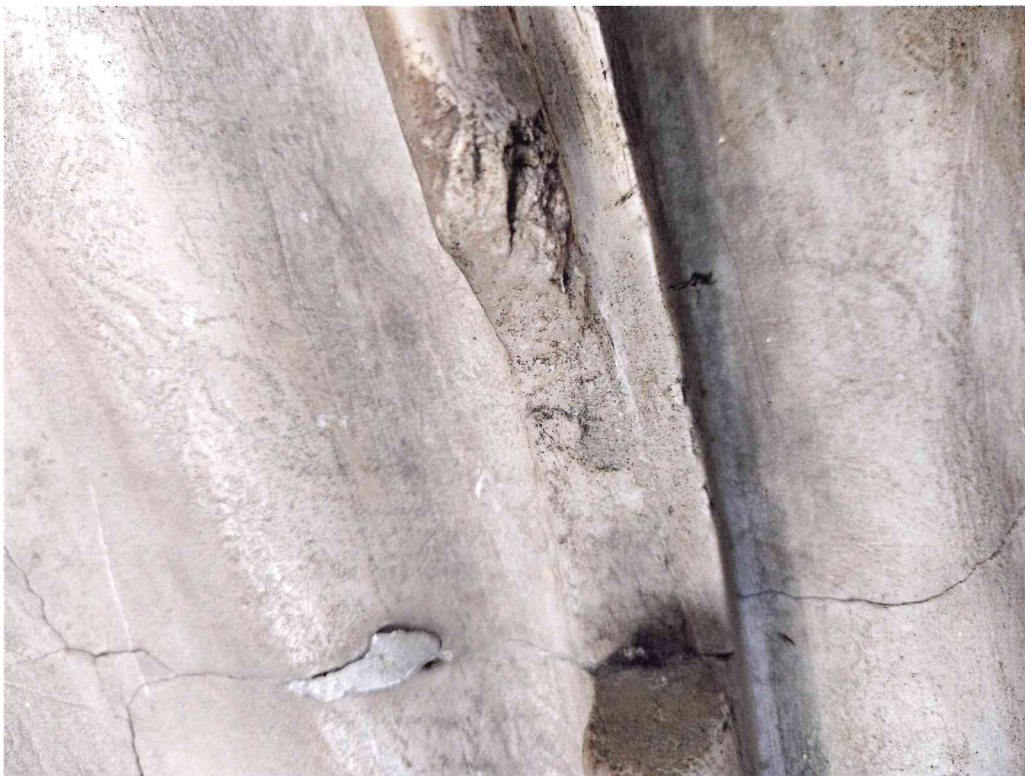
listopad 2025 r.



**FOT.17 POMNIK NAGROBNY (MIKOŁAJA?) ZBYLITOWSKIEGO; POCZ.XVI W.  
Z KOŚCIOŁA PARAFIALNEGO W ZBYLITOWSKIEJ GÓRZE;**

Stan przed konserwacją. Widok fragmentu. Widoczne zestawienie bloków alabastru, ubytki formy, pęknięcia i zabrudzenia powierzchni.  
Fot. Mariusz Zając

listopad 2025 r.



**FOT.18 POMNIK NAGROBNY (MIKOŁAJA?) ZBYLITOWSKIEGO; POCZ.XVI W.  
Z KOŚCIOŁA PARAFIALNEGO W ZBYLITOWSKIEJ GÓRZE;**

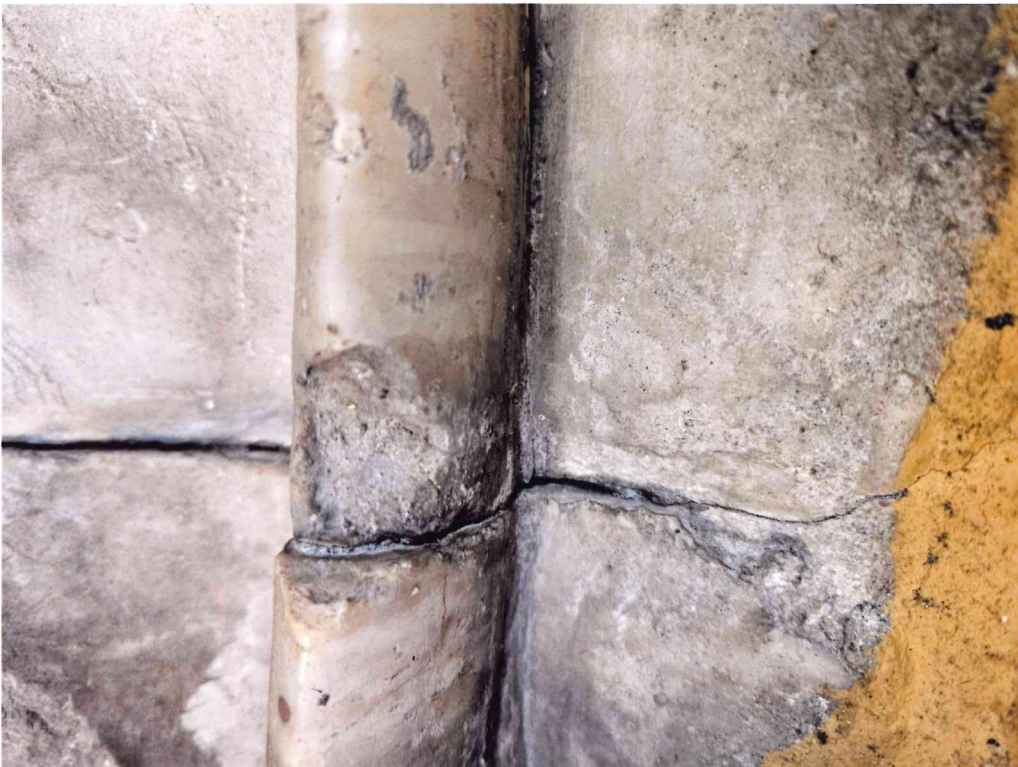
Stan przed konserwacją. Widok fragmentu. Widoczny, ubytek formy, brak dłoni, pęknięcia i zabrudzenia powierzchni.  
Fot. Mariusz Zając

listopad 2025 r.



**FOT. 19 POMNIK NAGROBNY (MIKOŁAJA?) ZBYLITOWSKIEGO; POCZ.XVI W.  
Z KOŚCIOŁA PARAFIALNEGO W ZBYLITOWSKIEJ GÓRZE;**

Stan przed konserwacją. Widok fragmentu. Widoczne zestawienie bloków alabastru, ubytki formy, pęknięcia i zabrudzenia powierzchni.  
Fot. Mariusz Zając listopad 2025 r.



**FOT.20 POMNIK NAGROBNY (MIKOŁAJA?) ZBYLITOWSKIEGO; POCZ.XVI W.  
Z KOŚCIOŁA PARAFIALNEGO W ZBYLITOWSKIEJ GÓRZE;**

Stan przed konserwacją. Widok fragmentu. Widoczne zestawienie bloków alabastru, ubytki formy, pęknięcia i zabrudzenia powierzchni.  
Fot. Mariusz Zając listopad 2025 r.



**FOT.21 POMNIK NAGROBNY (MIKOŁAJA?) ZBYLITOWSKIEGO; POCZ.XVI W.  
Z KOŚCIOŁA PARAFIALNEGO W ZBYLITOWSKIEJ GÓRZE;**

Stan przed konserwacją. Widok fragmentu. Widoczne zestawienie bloków alabastru, ubytki formy, pęknięcia i zabrudzenia powierzchni.  
Fot. Mariusz Zajac listopad 2025 r.



**FOT.22 POMNIK NAGROBNY (MIKOŁAJA?) ZBYLITOWSKIEGO; POCZ.XVI W.  
Z KOŚCIOŁA PARAFIALNEGO W ZBYLITOWSKIEJ GÓRZE;**

Stan przed konserwacją. Widok tablicy z napisem. Widoczna porysowana powierzchnia.  
Fot. Mariusz Zajac listopad 2025 r.