

Projekt

z dnia 20 maja 2024 r.

Zatwierdzony przez

**UCHWAŁA NR
RADY GMINY TARNÓW**

z dnia 2024 r.

**w sprawie uchwalenia miejscowego planu zagospodarowania przestrzennego na obszarze Gminy Tarnów
w części miejscowości Wola Rzędzińska**

Na podstawie art. 18 ust. 2 pkt 5, art. 40 ust. 1 i art. 41 ust.1 ustawy z dnia 8 marca 1990 r. o samorządzie gminnym (Dz. U. z 2024 r., poz. 609, ze zm.) oraz art. 20 ust. 1 i art. 27 ustawy z dnia 27 marca 2003 r. o planowaniu i zagospodarowaniu przestrzennym (Dz. U. z 2023 r., poz. 977, ze zm.) oraz art. 67 ust. 3 pkt. 4 ustawy z dnia 7 lipca 2023 r. o zmianie ustawy o planowaniu i zagospodarowaniu przestrzennym oraz niektórych innych ustaw (Dz. U. z 2023 r. poz. 1688), a także w związku z uchwałą nr XI/174/2019 Rady Gminy Tarnów z dnia 30 grudnia 2019r. w sprawie przystąpienia do sporządzenia zmiany miejscowego planu zagospodarowania przestrzennego na obszarze Gminy Tarnów w części miejscowości Wola Rzędzińska

Rada Gminy Tarnów

stwierdza, że niniejszy miejscowy plan zagospodarowania przestrzennego nie narusza ustaleń " Studium Uwarunkowań i Kierunków Zagospodarowania Przestrzennego Gminy Tarnów uchwalonego Uchwałą Nr XLIV/607/2023 Rady Gminy Tarnów z dnia 10 sierpnia 2023 roku i uchwała, co następuje:

**Rozdział 1.
Przepisy ogólne**

§ 1. 1. Miejscowy plan zagospodarowania przestrzennego **na obszarze Gminy Tarnów w części miejscowości Wola Rzędzińska**, zwany dalej „planem” składa się z części tekstowej stanowiącej ustalenia planu oraz następujących załączników:

- 1) załącznika nr 1 – Rysunek planu, stanowiący część graficzną ustaleń planu wykonaną na mapie zasadniczej, w skali 1:2000 wraz z wyrysem ze „Studium uwarunkowań i kierunków zagospodarowania przestrzennego Gminy Tarnów”;
- 2) załącznika nr 2 – Rozstrzygnięcie Rady Gminy Tarnów o sposobie rozpatrzenia nieuwzględnionych uwag do projektu planu;
- 3) załącznika nr 3 – Rozstrzygnięcie Rady Gminy Tarnów o sposobie realizacji, zapisanych w planie inwestycji z zakresu infrastruktury technicznej, które należą do zadań własnych gminy oraz zasadach ich finansowania, zgodnie z przepisami o finansach publicznych;
- 4) załącznika nr 4 - dane przestrzenne.

2. Plan obejmuje obszar, o powierzchni ok. 0,85 ha, w granicach określonych na rysunku planu.

§ 2. W oparciu o art. 15 ust. 2 ustawy z dnia 27 marca 2003 r. o planowaniu i zagospodarowaniu przestrzennym, z uwagi na niewystępowanie problematyki w obszarze planu, nie określa się:

- 1) granic i sposobów zagospodarowania terenów lub obiektów podlegających ochronie, na podstawie odrębnych przepisów w zakresie obszarów i terenów górniczych oraz obszarów osuwania się mas ziemnych;
- 2) obszarów szczególnego zagrożenia powodzią;
- 3) granic krajobrazów priorytetowych określonych w audycie krajobrazowym i w planie zagospodarowania przestrzennego województwa małopolskiego;
- 4) terenów, nieruchomości i działek podlegających ochronie przed hałasem, oraz dla których obowiązują dopuszczalne poziomy hałasu określone na podstawie przepisów ustawy prawo ochrony środowiska;

- 5) sposobu i terminu tymczasowego zagospodarowania, urządzania i użytkowania terenów;
- 6) obiektów podlegających ochronie z uwagi na wymogi ochrony dóbr kultury współczesnej;
- 7) obiektów podlegających ochronie z uwagi na wymogi ochrony dziedzictwa kulturowego i zabytków;
- 8) zasad kształtowania przestrzeni publicznych.

§ 3. Ilekroć w dalszych przepisach niniejszego planu jest mowa o:

- 1) działce budowlanej – należy przez to rozumieć działkę budowlaną w rozumieniu ustawy z dnia 27 marca 2003 r. o planowaniu i zagospodarowaniu przestrzennym;
- 2) dachu płaskim – należy przez to rozumieć dach lub stropodach o spadku do 12 stopni;
- 3) infrastrukturze technicznej – należy przez to rozumieć w szczególności: sieci podziemne, naziemne lub nadziemne, urządzenia i związane z nimi obiekty służące w szczególności do obsługi obszaru objętego planem w zakresie zaopatrzenia w wodę, ciepło, energię elektryczną i paliwa gazowe, odprowadzania ścieków, usuwania odpadów, telekomunikacji, radiokomunikacji i radiolokacji, a także inne przewody i urządzenia służące zaspokajaniu potrzeb bytowych użytkowników nieruchomości;
- 4) intensywności zabudowy - należy przez to rozumieć wskaźnik, o którym mowa w ustawie z dnia 27 marca 2003 r. o planowaniu i zagospodarowaniu przestrzennym;
- 5) powierzchni biologicznie czynnej - należy przez to rozumieć teren biologicznie czynny według rozporządzenia Ministra Infrastruktury z dnia 12 kwietnia 2002 r. w sprawie warunków technicznych, jakim powinny odpowiadać budynki i ich usytuowanie;
- 6) powierzchni zabudowy - należy przez to rozumieć procentowy udział sumy wszystkich powierzchni zabudowy obiektów budowlanych zlokalizowanych na obszarze działki budowlanej w powierzchni tej działki budowlanej;
- 7) przeznaczeniu podstawowym – należy przez to rozumieć dominujący sposób użytkowania działki budowlanej lub działki nieprzeznaczonej do zabudowy, któremu powinny być podporządkowane inne sposoby użytkowania, określone jako przeznaczenie uzupełniające;
- 8) przeznaczeniu uzupełniającym – należy przez to rozumieć inny niż przeznaczenie podstawowe, uzupełniający sposób zagospodarowania działki budowlanej lub działki nieprzeznaczonej do zabudowy w granicach terenu wyznaczonego liniami rozgraniczającymi;
- 9) nieprzekraczalnych liniach zabudowy – należy przez to rozumieć linie zabudowy wyznaczone na rysunku planu lub określoną ustaleniami w tekście uchwały, poza które nie mogą być wysunięte fasady i elewacje budynków, z wyłączeniem: schodów, ramp wejściowych, werand i podcieni, wykuszy, balkonów, loggii, ryzalitów, gzymsów, okapów dachów, zadaszeń oraz ocieplenia wraz z tynkiem wykonanych na istniejących budynkach wystających poza obrys przedmiotowej linii zgodnie z warunkami technicznymi oraz obiektów do czasowego gromadzenia odpadów stałych, obiektów dozoru posesji, tymczasowych obiektów usługowo-handlowych oraz urządzeń i obiektów technicznych o powierzchni zabudowy do 10m²;
- 10) terenie - należy przez to rozumieć fragment obszaru planu o ustalonym przeznaczeniu i zasadach zagospodarowania, wyznaczony na rysunku planu liniami rozgraniczającymi i oznaczony symbolem służącym identyfikacji ustaleń w tekście planu;
- 11) wysokości zabudowy - należy przez to rozumieć:
 - a) w przypadku budynków – wysokość, o której mowa w § 6 rozporządzenia Ministra Infrastruktury z dnia 12 kwietnia 2002 r. w sprawie warunków technicznych, jakim powinny odpowiadać budynki i ich usytuowanie,
 - b) w przypadku obiektów budowlanych niebędących budynkami, usytuowanych na gruncie – wysokość mierzona od średniego poziomu terenu na obrysie obiektu do najwyższej położonej części tego obiektu, przy czym, jeżeli na tym obiekcie zamontowane są urządzenia lub inne elementy, to należy brać pod uwagę najwyższy punkt tego zespołu,
 - c) w przypadku urządzeń technicznych na dachach budynków – wysokość mierzona od poziomu najniższego punktu przenikania się połączenia dachu z elementami urządzenia, do najwyższego jego punktu wraz z instalacjami i urządzeniami, bez wliczania iglic masztów;
- 12) zabudowie istniejącej - należy przez to rozumieć:

- a) zabudowę o przeznaczeniu i gabarytach istniejących na obszarze planu na dzień wejścia w życie planu, za wyjątkiem obiektów powstałych niezgodnie z przepisami prawa,
- b) zabudowę dopuszczoną ostateczną decyzją o pozwoleniu na budowę obowiązującą na obszarze planu na dzień wejścia w życie planu,
- c) zabudowę dopuszczoną przed dniem wejścia w życie planu na podstawie zgłoszenia budowy lub wykonywania robót budowlanych, tj. po upływie, terminu, o którym mowa w art. 30 ust. 5, albo na podstawie zaświadczenia, o którym mowa w art. 30 ust. 5aa ustawy z dnia 7 lipca 1994 roku Prawo budowlane,
- d) zabudowę dopuszczoną ostateczną decyzją o pozwoleniu wodno-prawnym, obowiązującym na obszarze planu na dzień wejścia w życie planu;

§ 4. Ustaleniami obowiązującymi na rysunku planu są następujące oznaczenia graficzne i tekstowe:

- 1) granica obszaru objętego planem miejscowym;
- 2) linia rozgraniczająca tereny o różnym przeznaczeniu lub różnych zasadach zagospodarowania;
- 3) przeznaczenia terenów: MW – teren zabudowy mieszkaniowej wielorodzinnej;
- 4) nieprzekraczalne linie zabudowy.

Rozdział 2.

Ustalenia ogólne obowiązujące na obszarze planu

§ 5. W zakresie zasad ochrony i kształtowania ładu przestrzennego w obszarze planu ustala się:

- 1) nakazuje się:
 - a) realizację zabudowy zgodnie z obowiązującymi przepisami;
 - b) realizację zabudowy i zagospodarowania terenów z uwzględnieniem wymogów dla osób ze szczególnymi potrzebami, w szczególności rozwiązań ułatwiających poruszanie się oraz zasad projektowania uniwersalnego;
 - c) kształtowanie wysokości zabudowy:
 - wysokość budynków zgodnie z ustaleniami szczegółowymi w rozdziale 3,
 - wysokość obiektów małej architektury – nie więcej niż 5 m,
 - wysokość obiektów budowlanych niebędących budynkami, usytuowanych na gruncie – nie więcej niż 20 m, z zastrzeżeniem dopuszczenia wysokości słupów elektroenergetycznych wysokich i najwyższych napięć oraz budowli telekomunikacyjnych do 30 m,
 - wysokość urządzeń technicznych na dachach budynków – nie więcej niż 1/3 wysokości tego budynku oraz nie więcej niż 5 m,
 - pozostałe obiekty budowlane – nie więcej niż 20 m;
- 2) dopuszcza się:
 - a) utrzymanie istniejącego zagospodarowania, użytkowania terenu oraz istniejącej zabudowy w dniu wejścia w życie planu,
 - b) elementy zagospodarowania niezbędne dla poprawnego funkcjonowania terenów o ustalonych przeznaczeniach podstawowych i dopuszczalnych, z wyłączeniem terenów komunikacji drogowej, terenów lasów, terenów wód powierzchniowych śródlądowych, w szczególności:
 - dojazdy,
 - ścieżki rowerowe i ciągi piesze,
 - miejsca postojowe w ilości odpowiadającej wskaźnikom ustalonym dla terenów,
 - infrastrukturę techniczną i infrastrukturę komunalną,
 - różne formy zieleni,
 - obiekty małej architektury;

3) łączny udział powierzchni użytkowej przeznaczenia uzupełniającego nie może stanowić więcej niż 49% powierzchni użytkowej budynków w granicach działki budowlanej;

§ 6. 1. W zakresie zasad ochrony środowiska, przyrody i krajobrazu kulturowego ustala się zakazuje się:

- 1) lokalizacji zakładów o dużym lub zwiększonym ryzyku wystąpienia poważnej awarii przemysłowej,
- 2) lokalizacji przedsięwzięć związanych ze zbieraniem, magazynowaniem, składowaniem, transportem, unieszkodliwianiem i przetwarzaniem odpadów, w tym odpadów niebezpiecznych i złomu, wytworzonych poza działką budowlaną znajdującą się w obszarze planu,
- 3) odprowadzania nieoczyszczonych ścieków do gruntu, cieków powierzchniowych oraz wód podziemnych,
- 4) instalacji mogących powodować znaczne zanieczyszczenie poszczególnych elementów przyrodniczych albo środowiska jako całości, w rozumieniu rozporządzenia Ministra Środowiska z dnia 27 sierpnia 2014 r. w sprawie rodzajów instalacji mogących powodować znaczne zanieczyszczenie poszczególnych elementów przyrodniczych albo środowiska jako całości,
- 5) elektrowni wiatrowych,
- 6) działalności z zakresu:
 - a) gromadzenia, odzysku lub unieszkodliwiania wszelkich odpadów wytworzonych poza działką budowlaną,
 - b) garbowania skór,
 - c) uboju zwierząt.

2. W zakresie ochrony przed hałasem ochronie podlegają tereny, nieruchomości i działki, dla których obowiązują dopuszczalne poziomy hałasu określone na podstawie przepisów ustawy z dnia 27 kwietnia 2001 r. Prawo ochrony środowiska.

3. W zakresie ochrony przed wibracjami oraz polami elektromagnetycznymi obowiązują przepisy sanitarne, ochrony środowiska oraz prawa budowlanego, w tym nakaz ograniczenia wibracji do poziomu wartości dopuszczalnych na granicy użytkowanego terenu.

4. W zakresie ochrony terenów zieleni i wartości krajobrazowych nakazuje się:

- 1) ochronę lokalnych wartości krajobrazu oraz zieleni poprzez zachowanie i utrzymanie istniejącej zieleni wysokiej, zadrzewień i zakrzewień oraz zieleni przyrodnej, z dopuszczeniem działań wynikających z ustawy o ochronie przyrody oraz ustawy Prawo wodne;
- 2) zachowanie istniejącej zieleni wysokiej niekolidującej z planowanym sposobem zagospodarowania terenów.

§ 7. W zakresie ochrony przyrody obowiązuje ochrona wynikająca z ustawy o ochronie przyrody.

§ 8. W zakresie zasad i warunków przeprowadzenia scalenia i podziału nieruchomości:

- 1) nie wyznacza się obszarów, dla których istnieje obowiązek dokonania scalenia i podziału nieruchomości;
- 2) w przypadku podjęcia procedury scalania i podziału nieruchomości na warunkach określonych w przepisach odrębnych, ustala się:
 - a) kąt położenia działek w stosunku do pasa drogowego od 50 stopni do 130 stopni,
 - b) minimalne powierzchnie działek – 800 m²,
 - c) minimalne szerokości frontów działek - 20m.

§ 9. W zakresie zasad modernizacji, rozbudowy i budowy systemów infrastruktury technicznej ustala się:

- 1) powiązanie istniejących systemów infrastruktury technicznej w ramach obszaru objętego planem z istniejącymi systemami infrastruktury technicznej zlokalizowanymi poza obszarem opracowania planu, poprzez istniejące oraz projektowane elementy systemów infrastruktury technicznej;
- 2) w przypadkach planowania jakichkolwiek prac związanych z remontem, przebudową lub budową nowych elementów infrastruktury technicznej, zachowanie obowiązujących odległości od pozostałych elementów uzbrojenia terenu i zagospodarowania według przepisów odrębnych;
- 3) postępowanie z odpadami zgodnie z obowiązującymi przepisami z zakresu odpadów, ochrony środowiska oraz utrzymania czystości i porządku w gminach;

- 4) dopuszcza się utrzymanie istniejących sieci i urządzeń infrastruktury technicznej z możliwością rozbudowy, przebudowy, wymiany oraz zmiany ich przebiegu;
- 5) dopuszcza się budowę nowej infrastruktury technicznej przesyłowej oraz dystrybucyjnej, a także przebudowę, remont i odbudowę infrastruktury wymienionej w pkt. od 6 do 11;
- 6) w zakresie zaopatrzenia w wodę ustala się:
 - a) zaopatrzenie w wodę istniejącej i rozbudowywanej sieci i urządzeń wodociągowych,
 - b) dopuszcza się zaopatrzenie w wodę dla celów bytowych z własnych ujęć po spełnieniu warunków sanitarnych określonych w przepisach odrębnych,
 - c) uwzględnienie wymogów przeciwpożarowych, zapewniających skuteczne podjęcie działań ratunkowo-gaśniczych, zgodnie z przepisami odrębnymi;
- 7) w zakresie odprowadzania i oczyszczania ścieków sanitarnych ustala się:
 - a) odprowadzenie ścieków do istniejącej i rozbudowywanej sieci kanalizacji sanitarnej, z uwzględnieniem obowiązujących przepisów z zakresu utrzymania czystości i porządku w gminie,
 - b) w przypadku braku możliwości technicznych przyłączenia przedsięwzięcia do kanalizacji, dopuszcza się odprowadzanie ścieków do innych odbiorników, zgodnie z przepisami odrębnymi, tj. w szczególności ustawą o utrzymaniu czystości i porządku w gminach oraz rozporządzeniem Ministra Infrastruktury z dnia 12 kwietnia 2002 r. w sprawie warunków technicznych, jakim powinny odpowiadać budynki i ich usytuowanie,
 - c) dopuszcza się realizację przydomowych oczyszczalni ścieków oraz zbiorników bezodpływowych;
- 8) w zakresie odprowadzania wód opadowych i roztopowych ustala się:
 - a) dopuszcza się retencjonowanie wód opadowych oraz zagospodarowanie ich na działce, w tym w zbiornikach na wody opadowe, po spełnieniu warunków wymaganych przepisami odrębnymi,
 - b) dopuszcza się odprowadzenie do istniejącej i rozbudowywanej sieci kanalizacji deszczowej po spełnieniu warunków wymaganych przepisami odrębnymi;
- 9) w zakresie zasad zaopatrzenia w gaz:
 - a) zaopatrzenie z istniejącej i rozbudowywanej sieci gazowej,
 - b) dopuszcza się rozbudowę i przebudowę funkcjonującego systemu zaopatrzenia w gaz, dla pokrycia potrzeb bytowych i użytkowych;
- 10) w zakresie zasad zaopatrzenia w energię elektryczną:
 - a) zaopatrzenie z istniejącej i rozbudowywanej sieci elektroenergetycznej,
 - b) dopuszcza się rozbudowę i przebudowę funkcjonującego systemu zaopatrzenia w energię elektryczną, dla pokrycia potrzeb bytowych i użytkowych,
 - c) dopuszcza się zaopatrzenie w energię elektryczną z wykorzystaniem odnawialnych źródeł energii, za wyjątkiem energii wiatru i z biogazowni;
- 11) w zakresie zasad zaopatrzenia w ciepło:
 - a) stosowanie indywidualnych i grupowych systemów grzewczych,
 - b) stosowanie systemów grzewczych z wykorzystaniem odnawialnych źródeł energii za wyjątkiem energii wiatru i z biogazowni;
- 12) dopuszcza się wprowadzenie dodatkowych, nie wymienionych w pkt od 6 do 11, sieci z zachowaniem pozostałych ustaleń planu.

§ 10. W zakresie zasad modernizacji, rozbudowy i budowy systemów komunikacji:

- 1) obsługa terenów w obszarze planu realizowana jest z układu dróg publicznych oraz dróg wewnętrznych zlokalizowanych w bezpośrednim sąsiedztwie obszaru planu;
- 2) dopuszcza się realizację dróg wewnętrznych o szerokościach nie mniejszych niż 5,0 m;

3) zasady obsługi w zakresie miejsc postojowych:

a) ustala się pełne bilansowanie miejsc postojowych w obszarze działki budowlanej,

b) ustala się minimalne wskaźniki miejsc postojowych:

- dla zabudowy mieszkaniowej wielorodzinnej co najmniej:

- 1 miejsce postojowe lub garaż dla 1 lokalu mieszkalnego o powierzchni użytkowej do 40m²,

- 2 miejsca postojowe lub garaż dla 1 lokalu mieszkalnego o powierzchni użytkowej powyżej 40m²,

- dla wielofunkcyjnej zabudowy mieszkaniowo-usługowej minimum 1 miejsce postojowe dla 1 lokalu mieszkalnego oraz 1 miejsce postojowe na 30 m² powierzchni użytkowej usług lub innych lokali użytkowych ,

- dla obiektów administracji i biur minimum 25 - 30 miejsc postojowych / 1000 m² powierzchni użytkowej podstawowego przeznaczenia,

- dla handlu i usług minimum 25 - 35 miejsc postojowych / 1000 m² powierzchni użytkowej podstawowego przeznaczenia,

- dla przychodni zdrowia minimum 1 miejsce postojowe / 1 gabinet lekarski,

- dla obiektów oświaty minimum 30 miejsc postojowych / 100 zatrudnionych,

- dla pozostałej zabudowy lokalizacja w granicach działki budowlanej co najmniej 1 miejsca postojowego lub garażu, dla każdego rozpoczętych 50m² powierzchni użytkowych, z wyłączeniem powierzchni pomocniczych, technicznych i gospodarczych.

4) do powierzchni użytkowej obiektów i zabudowy, o której mowa w pkt 3, służącej do obliczenia wymaganej ilości miejsc do parkowania, nie wlicza się powierzchni parkingów wbudowanych w budynki;

5) ustala się ilości miejsc postojowych dla pojazdów zaopatrzonych w kartę parkingową:

a) w terenach dróg publicznych zgodnie z przepisami ustawy o drogach publicznych,

b) dla zabudowy wymienionej w pkt 3 w ramach minimalnej liczby miejsc do parkowania obowiązek uwzględnienia miejsc do parkowania dla pojazdów zaopatrzonych w kartę parkingową, w ilości nie mniejszej niż 2% ogólnej liczby stanowisk, lecz nie mniej niż 1 miejsce;

6) dla wyliczenia ilości wymaganych miejsc postojowych dopuszcza się zaliczenie do miejsc postojowych miejsc w garażach;

7) dopuszcza się realizację miejsc postojowych w formie parkingów naziemnych lub garaży wolnostojących lub wbudowanych;

8) dopuszcza się odstąpienie od realizacji ilości miejsc postojowych wynikających z minimalnych wskaźników w przypadku zmiany sposobu użytkowania w obrębie zabudowy istniejącej.

§ 11. Nie ustala się sposobu i terminu tymczasowego zagospodarowania, urządzania i użytkowania terenów w obszarze objętym planem.

§ 12. W zakresie szczególnych warunków zagospodarowania terenów oraz ograniczenia w ich użytkowaniu, w tym zakaz zabudowy, ustala się: dla terenów położonych w strefie o szerokości 500 m od granicy cmentarza zlokalizowanego poza obszarem opracowania planu zakazuje się budowy ujęć wody o charakterze zbiorników wodnych, służących jako źródło zaopatrzenia sieci wodociągowej w wodę do picia i potrzeb gospodarczych z ujęć;

§ 13. Ustala się stawkę procentową na podstawie, której ustala się opłatę, o której mowa w art. 36 ust. 4 ustawy o planowaniu i zagospodarowaniu przestrzennym w wysokości 20%.

Rozdział 3.

Ustalenia szczegółowe dla terenów o różnym przeznaczeniu lub różnych zasadach zagospodarowania

§ 14. 1. Dla terenu oznaczonego na rysunku planu symbolem 1MW ustala się:

1) przeznaczenie podstawowe: zabudowa mieszkaniowa wielorodzinna,

2) przeznaczenie dopuszczalne:

a) zielen izolacyjna,

b) usługi.

2. Dla terenów, o których mowa w ust. 1 ustala się następujące zasady kształtowania zabudowy oraz wskaźniki zagospodarowania terenów:

- 1) maksymalny wskaźnik powierzchni zabudowy: 40%;
- 2) minimalny udział procentowy powierzchni biologicznie czynnej w stosunku do powierzchni działki budowlanej: 20%;
- 3) wskaźnik intensywności zabudowy:
 - a) minimalny: 0,01,
 - b) maksymalny: 1,6;
- 4) wysokość:
 - a) budynków: do 3 kondygnacji i do 12 m,
 - b) garaży, budynków gospodarczych: do 6 m;
- 5) kształt dachu: dachy dwu lub wielospadowe, o jednakowym kącie nachylenia głównych połaci dachowych do 45 stopni lub dachy płaskie;
- 6) minimalna powierzchnia wydzielanej działki budowlanej - 0,2 ha.

Rozdział 4. Przepisy końcowe

§ 15. Wykonanie uchwały powierza się Wójtowi Gminy Tarnów.

§ 16. Uchwała podlega ogłoszeniu w Dzienniku Urzędowym Województwa Małopolskiego oraz na stronie internetowej Gminy Tarnów.

§ 17. Uchwała wchodzi w życie po upływie 14 dni od jej ogłoszenia w Dzienniku Urzędowym Województwa Małopolskiego.



MIEJSCOWY PLAN ZAGOSPODAROWANIA PRZESTRZENNEGO NA OBSZARZE GMINY TARNÓW W CZĘŚCI MIEJSCOWOŚCI WOLA RZĘDZIŃSKA

Załącznik Nr 1 do uchwały Nr .../.../2024
Rady Gminy Tarnów
z dnia 2024 r.

LEGENDA:

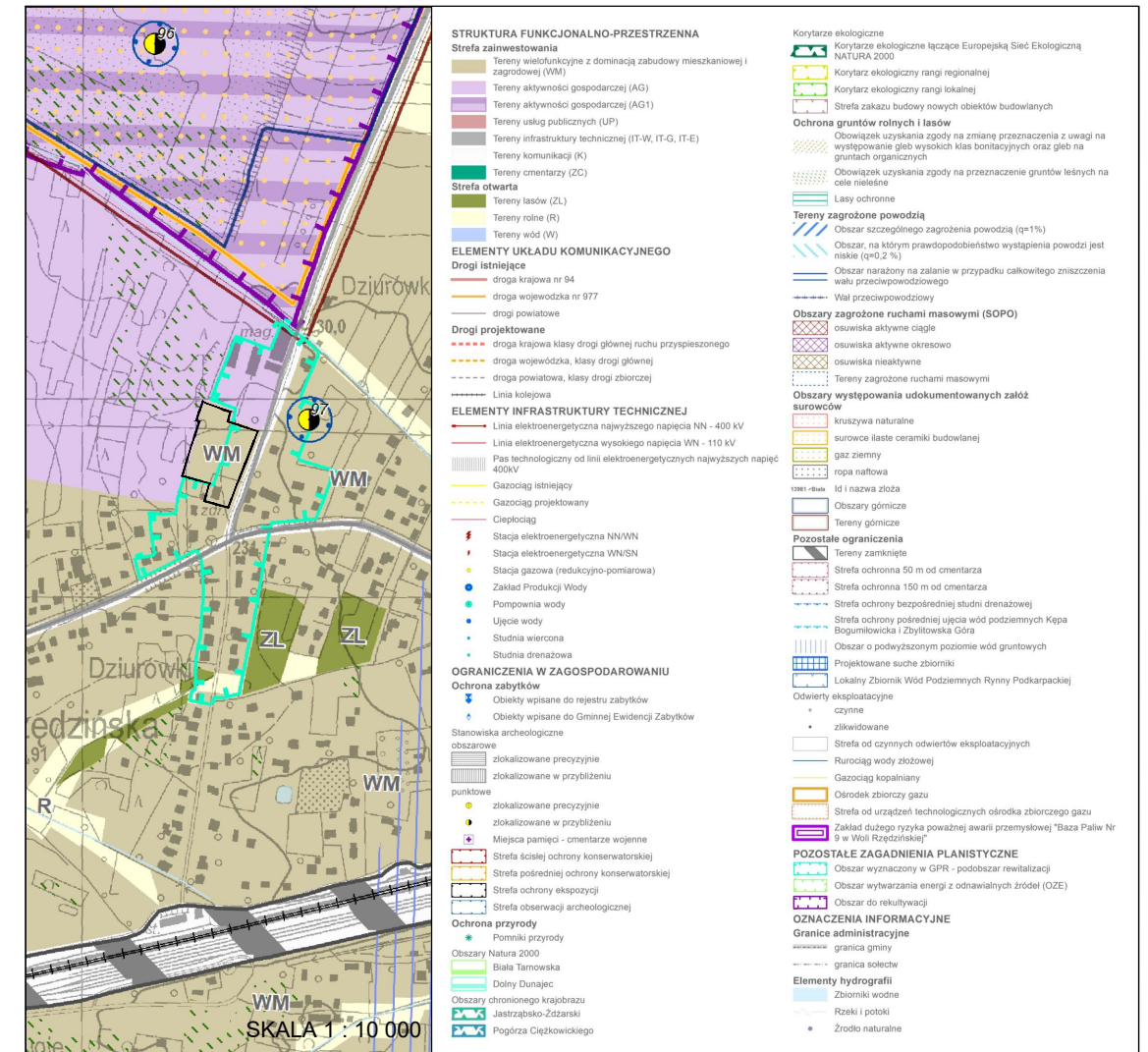
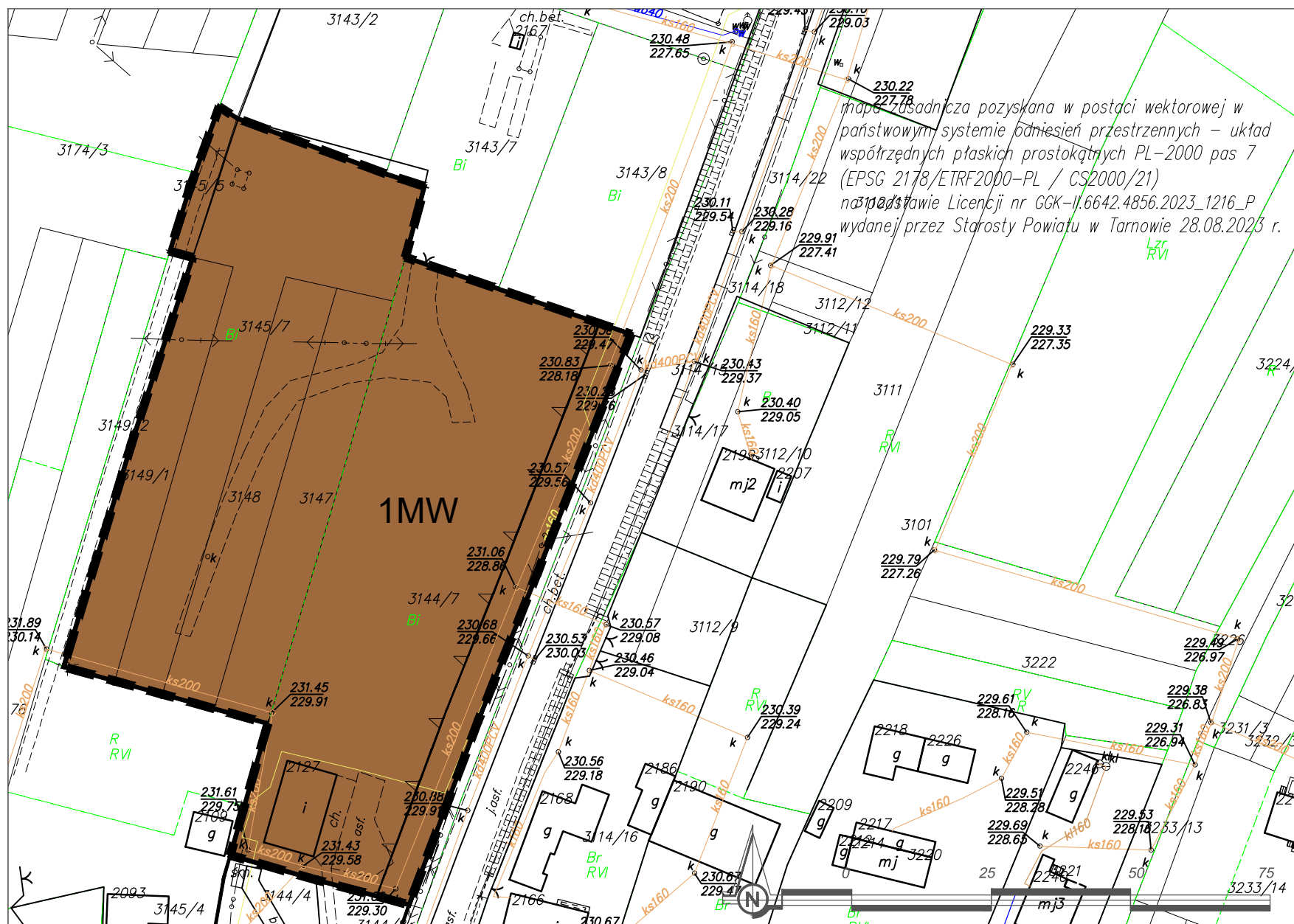
USTALENIA PLANU:

	GRANICA OBSZARU OBJĘTEGO MIEJSCOWYM PLANEM ZAGOSPODAROWANIA PRZESTRZENNEGO
	LINIA ROZGRANICZAJĄCA TERENY O RÓŻNYM PRZEZNACZENIU LUB RÓŻNYCH ZASADACH ZAGOSPODAROWANIA
	NIEPRZEKRACZALNA LINIA ZABUDOWY

PRZEZNACZENIA TERENÓW:

	MW	TEREN ZABUDOWY MIESZKALNIOWEJ WIELORODZINNEJ
--	----	--

WYRYS ZE STUDYUM UWARUNKOWAŃ I KIERUNKÓW
ZAGOSPODAROWANIA PRZESTRZENNEGO GMINY TARNÓW



Wykonawca dokumentacji projektowej:		P.A. NOVA S.A. 44-100 Gliwice, ul. Górnych Wałów 42, NIP 631-020-04-17 tel.: (+48 32) 400 41 03 fax: 400 42 01 e-mail: pracownia@panova.pl, www.panova.pl		PANOVA Since 1987
Treść dokumentacji projektowej:		MIEJSCOWY PLAN ZAGOSPODAROWANIA PRZESTRZENNEGO NA OBSZARZE GMINY TARNÓW W CZĘŚCI MIEJSCOWOŚCI WOLA RZĘDZIŃSKA		
Tytuł rysunku:		RYSUNEK PLANU		Skala rysunku:
Projektował:		mgr inż. arch. Sławomir Tront inż. Leszek Sobieraj dr inż. arch. Stanisław Lessaer		Numer rysunku: 1 Edycja rysunku: 1 Data:
Generalny Projektant:		dr inż. arch. Stanisław Lessaer		Specjalność: urbanistyka Specjalność: geodezja, GIS Specjalność: urbanistyka

Załącznik Nr 2 do uchwały Nr ../.../2024

Rady Gminy Tarnów

z dnia.....2024 r.

ROZSTRZYGNIĘCIE RADY GMINY TARNÓW
o sposobie rozpatrzenia nieuwzględnionych uwag wniesionych do wyłożonego
do publicznego wglądu projektu
miejscowego planu zagospodarowania przestrzennego

Zgodnie z art. 20 ust. 1 ustawy z dnia 27 marca 2003 r. o planowaniu i zagospodarowaniu przestrzennym (Dz. U. z 2023 r. poz. 977 z późn. zm.) oraz art. 67 ust. 3 ustawy z dnia 7 lipca 2023 r. o zmianie ustawy o planowaniu i zagospodarowaniu przestrzennym oraz niektórych innych ustaw (Dz. U. z 2023 r. poz. 1688), Rada Gminy Tarnów stwierdza, że do wyłożonego do publicznego wglądu projektu **uchwalenia miejscowego planu zagospodarowania przestrzennego na obszarze Gminy Tarnów w części miejscowości Wola Rzędzińska** nie wpłynęły uwagi.

Załącznik Nr 3 do uchwały Nr ../../2024

Rady Gminy Tarnów

z dnia.....2024 r.

**ROZSTRZYGNIĘCIE O SPOSOBIE REALIZACJI, ZAPISANYCH W PLANIE INWESTYCJI
Z ZAKRESU INFRASTRUKTURY TECHNICZNEJ, KTÓRE NALEŻĄ DO ZADAŃ WŁASNYCH
GMINY TARNÓW ORAZ ZASAD ICH FINANSOWANIA, ZGODNIE Z PRZEPISAMI O FINANSACH
PUBLICZNYCH**

Zgodnie z art. 20 ust. 1 ustawy z dnia 27 marca 2003 r. o planowaniu i zagospodarowaniu przestrzennym (Dz. U. z 2023 r. poz. 977 z późn. zm.) Rada Gminy w Tarnowie postanawia, co następuje:

1. Na terenie objętym **uchwalenia miejscowego planu zagospodarowania przestrzennego na obszarze Gminy Tarnów w części miejscowości Wola Rzędzińska**, inwestycje z zakresu infrastruktury technicznej należące do zadań własnych gminy, realizowane będą z budżetu Gminy Tarnów oraz ze środków zewnętrznych.

2. Harmonogramu realizacji inwestycji nie określa się.

Załącznik Nr 4 do uchwały Nr
Rady Gminy Tarnów
z dnia 2024 r.

Zalacznik4.gml



Dane przestrzenne, o których mowa w art. 67a ust. 3 i 5 ustawy z dnia 27 marca 2003 r. o planowaniu i zagospodarowaniu przestrzennym (j.t. Dz.U. z 2020 r. poz. 293 z późn. zm.) ujawnione zostaną po kliknięciu w ikonę

Uzasadnienie

Obszar objęty planem obejmuje obszar w miejscowości Wola Rzędzińska, przy ulicy Krakowskiej i Stromej. Teren w stanie istniejącym stanowi teren zieleni i nieużytków. Powierzchnia objęta planem to 0,85 ha.

Celem regulacji miejscowego planu zagospodarowania przestrzennego jest dostosowanie obowiązującego planu zagospodarowania przestrzennego do obowiązujących przepisów prawa oraz umożliwienia rozwoju zabudowy mieszkaniowej wielorodzinnej.

Na podstawie art. 15 ust. 1 ustawy o planowaniu i zagospodarowaniu przestrzennym (Dz. U. z 2023 r. poz. 977) przedstawia się:

Sposób realizacji wymogów wynikających z art. 1 ust. 2–4 ustawy o planowaniu i zagospodarowaniu przestrzennym.

1. W związku z art. 1 ust. 2 ustawy o planowaniu i zagospodarowaniu przestrzennym w projekcie „miejscowego planu zagospodarowania przestrzennego na obszarze Gminy Tarnów w części miejscowości Wola Rzędzińska” uwzględniono:

1) wymagania ładu przestrzennego, w tym urbanistyki i architektury - w planie ustalono wskaźniki i wytyczne dotyczące wysokości i formy zabudowy, intensywności, geometrii dachów. Przewidziane rozwiązania projektowe, w tym dotyczące nowych terenów przeznaczonych do zabudowy nie naruszają przyjętych i funkcjonujących zasad zagospodarowania. W sposób harmonijny, nawiązując do istniejącej zabudowy, kontynuują funkcjonujące w tym obszarze rozwiązania przestrzenne. Nie naruszają ustaleń " Studium Uwarunkowań i Kierunków Zagospodarowania Przestrzennego Gminy Tarnów uchwalonego Uchwałą Nr XLIV/607/2023 Rady Gminy Tarnów z dnia 10 sierpnia 2023 roku ;

2) walory architektoniczne i krajobrazowe:

a) ustalone w projekcie planu powyższe wskaźniki i wytyczne określono w sposób jak najbardziej nawiązujący do zabudowy znajdującej się w najbliższym sąsiedztwie planu,

b) walory historyczne – w obszarze objętym planem nie występują obiekty zabytkowe,

c) walory współczesne – kształtowane i chronione są poprzez ustalenie:

- zasad kształtowania zabudowy,

3) wymagania ochrony środowiska, w tym gospodarowania wodami i ochrony gruntów rolnych i leśnych:

b) projekt planu został uzgodniony i zaopiniowany przez odpowiednie instytucje, w tym: z Państwowym Powiatowym Inspektorem Sanitarnym, Regionalnym Dyrektorem Ochrony Środowiska,

c) w ustaleniach planu znalazły swoje odniesienie najważniejsze z punktu widzenia ochrony środowiska elementy dotyczące obszaru planistycznego,

d) w ramach strategicznej oceny oddziaływania na środowisko sporządzono prognozę oddziaływania planu na środowisko, w której po przeanalizowaniu możliwych skutków środowiskowych, jakie potencjalnie może powodować realizacja ustaleń planu, w rozbiciu na poszczególne komponenty środowiska określono, że ustalenia projektu planu nie spowodują znaczących negatywnych skutków dla ludzi ani nie wpłyną znacząco na jakość powietrza i klimat. W terenach zabudowanych dojdzie do zniszczenia szaty roślinnej oraz zmieni się ukształtowanie powierzchni i stosunki wodne. Jednak uwzględniając ustalenia projektu planu, szczególnie wprowadzone jednolite zasady zagospodarowania dla całego obszaru, konieczność uwzględnienia powierzchni biologicznie czynnej, należy stwierdzić, iż wprowadzone planem ustalenia nie pogorszą stanu środowiska;

4) wymagania ochrony dziedzictwa kulturowego i zabytków oraz dóbr kultury współczesnej - w obszarze planu nie występują obiekty ujęte w gminnej ewidencji zabytków. Projekt planu został uzgodniony przez Wojewódzkiego Konserwatora Zabytków;

5) wymagania ochrony zdrowia oraz bezpieczeństwa ludzi i mienia, a także potrzeby osób niepełnosprawnych:

a) zagospodarowanie terenów w sposób zgodny z zapisami planu nie będzie powodowało zagrożenia dla bezpieczeństwa ludzi i mienia,

b) w projekcie planu nie wskazano przestrzeni publicznych,

c) wprowadzono konieczność realizacji miejsc postojowych dla pojazdów zaopatrzonych w kartę parkingową;

6) walory ekonomiczne przestrzeni – zagospodarowanie terenów położonych w granicach przedmiotowego planu, w sposób zgodny z jego ustaleniami przyniesie wzrost ich wartości oraz wpłynie na bezpieczeństwo podejmowania długookresowych działań inwestycyjnych;

7) prawo własności:

a) właściciele gruntów położonych w granicach planu mogą rozporządzać swoją własnością w sposób zgodny z prawem,

b) przeprowadzono analizę i uwzględniono stan istniejącego zagospodarowania terenów,

c) ograniczono do niezbędnego minimum przeznaczenia prywatnych terenów na inwestycje stanowiące cele publiczne, w tym w szczególności wprowadzanie dróg publicznych;

8) potrzeby obronności i bezpieczeństwa państwa – w planie nie występują obiekty obrony cywilnej, a ze względu na położenie terenu objętego projektem planu i sposób jego zagospodarowania, ustalenia planu nie będą miały znaczenia dla potrzeb obronności i bezpieczeństwa państwa;

9) potrzeby interesu publicznego – w obszarze planu dopuszczono realizację niezbędnej infrastruktury technicznej;

10) potrzeby w zakresie rozwoju infrastruktury technicznej, w szczególności sieci szerokopasmowych – poprzez ustalenie zasad w zakresie modernizacji, rozbudowy i budowy systemów komunikacji i infrastruktury technicznej. Plan obejmuje tereny wyposażone w urządzenia i sieci infrastruktury technicznej, które mogą być rozbudowywane. Obsługa komunikacyjna w przeważającej części odbywa się przez istniejące drogi publiczne. Dopuszczono również, zgodnie z przepisami odrębnymi oraz ustaleniami planu, możliwość włączenia nowych obiektów zarówno do sieci drogowej, jak i infrastruktury technicznej, a także dopuszczono możliwość rozbudowy i przebudowy tych układów, według potrzeb wynikających z przeznaczenia terenów;

11) zapewnienie udziału społeczeństwa w pracach nad miejscowym planem zagospodarowania przestrzennego, w tym przy użyciu środków komunikacji elektronicznej – procedurę sporządzenia miejscowego planu zagospodarowania przestrzennego przeprowadzono zgodnie z wymogami art. 17 ustawy z dnia 27 marca 2003 r. o planowaniu i zagospodarowaniu przestrzennym. Wójt Gminy wykonał odpowiednie czynności formalno-prawne, w tym:

a) ogłosił w Biuletynie Informacji Publicznej, w prasie miejscowej oraz przez obwieszczenie, a także na tablicach ogłoszeń o podjęciu uchwały o przystąpieniu do sporządzenia planu określając jednocześnie formę, miejsce i termin składania wniosków do planu, nie krótszy niż 21 dni od dnia ogłoszenia,

b) sporządził projekt planu miejscowego wraz z prognozą oddziaływania na środowisko,

c) ogłosił w Biuletynie Informacji Publicznej, prasie miejscowej oraz przez obwieszczenie, a także na tablicach ogłoszeń o wyłożeniu projektu planu do publicznego wglądu na co najmniej 7 dni przed dniem wyłożenia,

d) wyłożył projekt planu wraz z prognozą oddziaływania na środowisko do publicznego wglądu na okres co najmniej 21 dni,

e) zorganizował w trakcie wyłożenia do publicznego wglądu dyskusję publiczną nad przyjętymi w projekcie planu rozwiązaniami,

f) wyznaczył w ogłoszeniu termin, w którym osoby fizyczne i prawne oraz jednostki organizacyjne nieposiadające osobowości prawnej mogą wносить uwagi dotyczące projektu planu, nie krótszy niż 14 dni od dnia zakończenia okresu wyłożenia projektu planu,

g) w terminie wskazanym w ogłoszeniu wpłynęły uwagi do planu,

h) rozstrzygnął złożone uwagi,

i) przygotował projekt planu i przygotował zgodnie z wymogami ustawowymi listę uwag nieuwzględnionych w formie załącznika do uchwały – nie było uwag nieuwzględnionych,

j) przedłożył uchwałę w sprawie miejscowego planu zagospodarowania przestrzennego Radzie Gminy;

12) zachowanie jawności i przejrzystości procedur planistycznych - procedurę sporządzenia miejscowego planu zagospodarowania przestrzennego przeprowadzono zgodnie z wymogami art. 17 ustawy z dnia 27 marca 2003 r. o planowaniu i zagospodarowaniu przestrzennym, zgodnie z zapisami ustawy, informacja o przystąpieniu do sporządzania planu została podana do wiadomości publicznej, projekt planu był opiniowany i uzgadniany z odpowiednimi instytucjami, został wyłożony do publicznego wglądu, przeprowadzono strategiczną ocenę oddziaływania na środowisko, prowadzone procedury zachowywały wymagane przepisami prawa terminy, a także formy informowania społeczeństwa oraz organów uzgadniających i opiniujących;

13) potrzebę zapewnienia odpowiedniej ilości i jakości wody, do celów zaopatrzenia ludności – sieć wodociągowa zgodnie z ustaleniami planu może być rozbudowywana stosownie do potrzeb, co zapewni odpowiednią ilość wody potrzebnej dla projektowanego zagospodarowania.

2. W związku z art. 1 ust. 3 ustawy o planowaniu i zagospodarowaniu przestrzennym w projekcie „miejscowego planu zagospodarowania przestrzennego na obszarze Gminy Tarnów w części miejscowości Wola Rzędzińska” uwzględniono:

1) wymóg ustalenia przeznaczenia terenu lub określenia potencjalnego sposobu zagospodarowania i korzystania z terenu, gdzie organ waży interes publiczny i interesy prywatne, w tym zgłaszane w postaci wniosków i uwag, zmierzające do ochrony istniejącego stanu zagospodarowania terenu, jak i zmian w zakresie jego zagospodarowania, a także analizy ekonomiczne, środowiskowe i społeczne spełniono poprzez:

a) zainicjowanie projektu miejscowego planu zagospodarowania przestrzennego nastąpiło w celu uregulowania zasad zagospodarowania terenu, z uwagi na jego atrakcyjność inwestycyjną,

b) ustalenie przeznaczeń terenów i sposobu ich zagospodarowania zostało spełnione przez ustalenie w tekście planu dopuszczonych w danym terenie funkcji oraz wyznaczenie wskaźników i wytycznych dotyczących m.in. wysokości i formy zabudowy intensywności, geometrii dachów oraz w rysunku planu: linii rozgraniczających teren i nieprzekraczalnych linii zabudowy,

c) wykorzystanie analiz ekonomicznych, środowiskowych i społecznych, które zostały wykonane podczas opracowania Studium uwarunkowań i kierunków zagospodarowania przestrzennego gminy, a następnie zaktualizowane podczas opracowania planu oraz powiązanych z nim opracowań, takich jak prognoza oddziaływania planu na środowisko i prognoza skutków finansowych uchwalenia planu,

d) dążenie do zachowania istniejącej zabudowy,

e) dążenie do zachowania, w granicach prawa obszarów otwartych, niezurbanizowanych,

f) kierowanie się podczas prac nad koncepcją, a później projektem planu, w szczególności zasadami: nie naruszania praw nabytych właścicieli terenów (np. zachowanie możliwości dotychczasowego sposobu użytkowania terenów), równego traktowania właścicieli (np. przy ustalaniu parametrów zabudowy i zagospodarowania dla terenów podobnych), ograniczenia nowego układu drogowego do niezbędnego minimum, ograniczanie do niezbędnego minimum ingerencji w tereny prywatne.

3. W związku z art. 1 ust. 4 ustawy o planowaniu i zagospodarowaniu przestrzennym w projekcie „miejscowego planu zagospodarowania przestrzennego na obszarze Gminy Tarnów w części miejscowości Wola Rzędzińska” uwzględniono:

1) w przypadku sytuowania nowej zabudowy, wymagania odnośnie ładu przestrzennego, efektywnego gospodarowania przestrzenią oraz walorów ekonomicznych przestrzeni spełniono poprzez:

a) kształtowanie struktur przestrzennych przy uwzględnieniu dążenia do minimalizowania transportochłonności układu przestrzennego:

- w granicach analizowanego projektu planu przewidziano zabudowę mieszkaniową wielorodzinną; intensywność tej funkcji może spowodować wzrost ruchu komunikacyjnego, jednakże zaproponowany i istniejący układ komunikacyjny posiada stosowne rezerwy w tym zakresie,

- utrzymano dostępności komunikacyjnej terenów w obszarze objętym projektem planu uwzględniający istniejące ulice dojazdowe,

- utrzymano obsługi istniejącego i planowanego zagospodarowania przestrzennego transportem zbiorowym komunikacji publicznej autobusowej;

b) lokalizowanie nowej zabudowy mieszkaniowej w sposób umożliwiający mieszkańcom maksymalne wykorzystanie publicznego transportu zbiorowego jako podstawowego środka transportu – w obszarze planu

i w jego bezpośrednim sąsiedztwie prowadzone są linie autobusowe zapewniające połączenia z innymi częściami gminy, przystanki autobusowe znajdują się w normatywnych strefach dojazdu, z każdego obszaru zurbanizowanego objętego planem;

c) zapewnianie rozwiązań przestrzennych, ułatwiających przemieszczanie się pieszych i rowerzystów - lokalizacja ciągów rowerowych, została dopuszczona jako przynależne zagospodarowanie terenu z zachowaniem przepisów odrębnych, w tym w szczególności prawa własności;

d) dążenie do planowania i lokalizowania nowej zabudowy:

- na obszarach o w pełni wykształconej zwartej strukturze funkcjonalno-przestrzennej, w granicach jednostki osadniczej w rozumieniu art. 2 pkt 1 ustawy z dnia 29 sierpnia 2003 r. o urzędowych nazwach miejscowości i obiektów fizjograficznych (Dz. U. z 2019 r. poz. 1443), w szczególności poprzez uzupełnianie istniejącej zabudowy. Obszar planu stanowi w całości obszar o wykształconej strukturze funkcjonalno-przestrzennej a z uwagi na uwarunkowania środowiskowe nowe tereny stanowią uzupełnienie już istniejących,

- na terenach położonych na obszarach innych niż wymienione w lit. a, wyłącznie w sytuacji braku dostatecznej ilości terenów przeznaczonych pod dany rodzaj zabudowy położonych na obszarach, o których mowa w lit. a, przy czym w pierwszej kolejności na obszarach w najwyższym stopniu przygotowanych do zabudowy, przez co rozumie się obszary charakteryzujące się najlepszym dostępem do sieci komunikacyjnej oraz najlepszym stopniem wyposażenia w sieci wodociągowe, kanalizacyjne, elektroenergetyczne, gazowe, ciepłownicze oraz sieci i urządzenia telekomunikacyjne, adekwatnych dla nowej, planowanej zabudowy. Obszar opracowania planu, wyznacza nowe tereny zabudowy zgodnie z obowiązującym studium. Z jednej strony należy je uznać za tereny o w pełni wykształconej zwartej strukturze funkcjonalno-przestrzennej, z drugiej strony za tereny w najlepszym stopniu przygotowane do zabudowy. Ponadto większość terenów objętych planem znajduje się w zasięgu istniejącego uzbrojenia terenu, a w wyznaczonych terenach przewiduje się, że z uwagi na dużą podaż będzie następował rozwój zainwestowania. Struktura własności natomiast powoduje, iż rozwój ten będzie następował sukcesywnie, zależnie od uwarunkowań ekonomicznych. Wyznaczone nowe tereny pod zabudowę charakteryzują się najlepszym dostępem do sieci komunikacyjnej oraz najlepszym stopniem wyposażenia w uzbrojenie terenu.

4. Zgodność z wynikami analizy, o której mowa w art. 32 ust. 1, wraz datą uchwały rady gminy, o której mowa w art. 32 ust. 2.

Analiza aktualności dokumentów planistycznych na terenie Gminy Tarnów wykonana w styczniu 2014 roku potwierdziła aktualność Studium Uwarunkowań i Kierunków Zagospodarowania Przestrzennego Gminy Tarnów uchwalonego Uchwałą Nr XLIV/607/2023 Rady Gminy Tarnów z dnia 10 sierpnia 2023 roku. Rada Gminy potwierdziła także aktualność obowiązujących na terenie Gminy miejscowych planów zagospodarowania przestrzennego. Rada Gminy stwierdziła również konieczność aktualizacji 37 obowiązujących na terenie Gminy miejscowych planów zagospodarowania przestrzennego. Uchwała nr XXXV/392/2014 Rady Gminy Tarnów w sprawie aktualności dokumentów planistycznych została podjęta dnia 28 stycznia 2014 roku, jej wykonanie powierzono Wójtowi Gminy Tarnów. Uchwała weszła w życie z dniem podjęcia. W kolejnych latach analiza, o której mowa w art. 32 ust. 1 nie została sporządzona, należy jednak przyjąć, że Gmina Tarnów sukcesywnie porządkuje strukturę funkcjonalno- przestrzenną poprzez sporządzanie nowych planów miejscowych.

5. Wpływ na finanse publiczne, w tym budżet gminy.

Wpływ na finanse publiczne, w tym budżet gminy został rozpoznany w prognozie skutków finansowych uchwalenia miejscowego planu zagospodarowania przestrzennego. Po stronie wydatków wzięto pod uwagę koszty obsługi infrastrukturą techniczną wynikające bezpośrednio z planu. Wpływy z kolei wynikać będą z podatku od nieruchomości. W podsumowaniu stwierdzono, że plan będzie wpływać na zwiększenie dochodów budżetu gminy w zakresie podatku od nieruchomości i innych dochodów związanych z obrotem nieruchomościami, a jednocześnie będzie generował wzrost wydatków. Wydatki te powinny być rekompensowane wzrostem dochodów z tytułu uruchomienia nowych terenów pod zabudowę usługową. Ponadto w dużej części terenów plan nie będzie generował dużych wydatków na realizację infrastruktury, gdyż uzbrojenie terenu w większości będzie realizowane przez potencjalnych inwestorów z uwagi na możliwość dowiązania się do istniejących sieci infrastruktury.

6. Procedura formalno-prawna

Sporządzenie miejscowego planu zagospodarowania przestrzennego zostało przeprowadzone zgodnie z art. 17 ustawy z dnia 27 marca 2003 r. o planowaniu i zagospodarowaniu przestrzennym (t.j. Dz. U. z 2023 r. poz. 977) oraz w oparciu o Rozporządzenie Ministra Rozwoju i Technologii z dnia 17 grudnia 2021 r. w sprawie wymaganego zakresu projektu miejscowego planu zagospodarowania przestrzennego (Dz. U. z 2021 r., poz. 2404).

Na podstawie ustawy z dnia 3 października 2008 r. o udostępnieniu informacji o środowisku i jego ochronie, udziale społeczeństwa w ochronie środowiska oraz o ocenach oddziaływania na środowisko (Dz. U. z 2022 r. poz. 1029 ze zm.), przeprowadzono strategiczną ocenę oddziaływania na środowisko.

Do wyłożonego projektu planu wpłynęły nie uwagi.

Projekt planu nie narusza ustaleń " Studium Uwarunkowań i Kierunków Zagospodarowania Przestrzennego Gminy Tarnów uchwalonego Uchwałą Nr XLIV/607/2023 Rady Gminy Tarnów z dnia 10 sierpnia 2023 roku . Kierunki zagospodarowania przestrzennego na etapie planu zostały wprowadzone i uściślone z wykorzystaniem przeznaczeń dopuszczonych oraz z uwzględnieniem zarówno potrzeb przestrzennych, jak również istniejących uwarunkowań.